

PIANO GARANZIA GIOVANI CAMPANIA  
MONITORAGGIO

30 giugno 2015

**1. Le candidature**

L'attuazione del Piano Regionale di Garanzia per i Giovani in Campania viene monitorato per informare costantemente sugli avanzamenti e sulla realizzazione delle azioni. L'attività di monitoraggio è finalizzata inoltre a valutare l'efficacia e l'efficienza del Piano e individuare eventuali azioni correttive degli interventi.

Le attività di monitoraggio si avvalgono delle informazioni che confluiscono nella piattaforma clicLavoroCampania, che costituisce la fonte di dati amministrativi di gestione del Piano, le cui elaborazioni saranno messe a disposizione di tutti gli operatori del sistema e degli utenti finali. Il quattordicesimo monitoraggio è riferito al flusso di adesioni dei giovani, aggiornato al 30 giugno 2015. Sono inoltre riportate le informazioni di monitoraggio riguardanti lo stato di avanzamento del Piano e riferite agli adempimenti attuativi e alle azioni di accompagnamento che la Regione ha realizzato nel periodo osservato. La Tabella 1.1 riporta il numero di adesioni complessive realizzate dal portale regionale, nazionale e provinciale.

*Tabella 1.1 – Adesioni per tipologia di provenienza (regionale, provinciale e ministeriale).*

Provenienza	Numero adesioni	%
Ministeriale	31'975	41.8%
Provinciale	61	0.1%
Regionale	44'504	58.1%
<b>Totale</b>	<b>76'540</b>	<b>100.0%</b>

Complessivamente, a partire dal 5 maggio 2014 fino al 30 giugno 2015, data dell'ultima osservazione, i giovani che hanno aderito al programma sono 76'540: 48'466 nel corso del 2014 e 28'074 nel primo semestre del 2015. Nel solo mese di giugno 4'158 giovani hanno scelto la Campania come Regione di attivazione del programma Garanzia Giovani (Tabella 1.2).

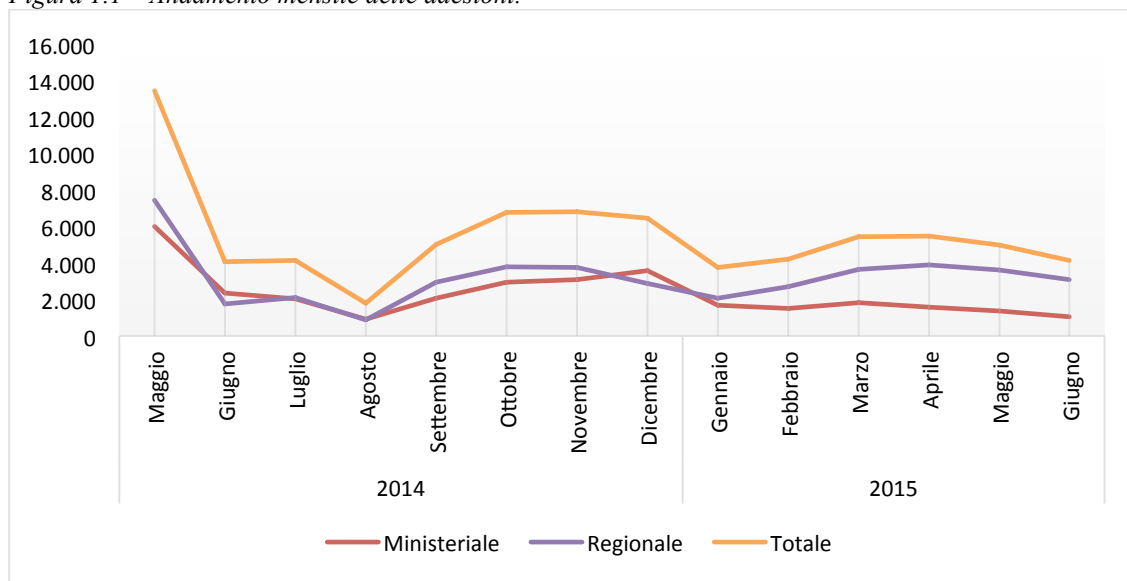
*Tabella 1.2 – Adesioni per mese. Valori assoluti e percentuali.*

Mese	Numero adesioni	%	
2014	Maggio	13'428	17.54%
	Giugno	4'086	5.34%
	Luglio	4'125	5.39%
	Agosto	1'794	2.34%
	Settembre	5'010	6.55%
	Ottobre	6'759	8.83%
	Novembre	6'820	8.91%
Dicembre	6'444	8.42%	
2015	Gennaio	3'748	4.90%
	Febbraio	4'213	5.50%
	Marzo	5'456	7.13%
	Aprile	5'506	7.19%
	Maggio	4'993	6.52%
	Giugno	4'158	5.43%
<b>Totale</b>	<b>76'540</b>	<b>100.0%</b>	

La Figura 1.1 illustra nel dettaglio l'andamento mensile delle adesioni sia da portale regionale che nazionale. In entrambi i casi il numero massimo delle adesioni è stato registrato nel mese di maggio

2014 mentre il valore minimo nel mese di agosto. A partire dal mese di febbraio 2015 una quota sempre maggiore di adesioni registrate nel mese è di provenienza regionale.

Figura 1.1 – Andamento mensile delle adesioni.



La Tabella 1.3 riporta, per genere, lo stato di avanzamento delle adesioni dei giovani e indica lo stato delle stesse secondo le specifiche previste, riguardanti l’attivazione e le misure disciplinate del Programma. Al 30 giugno le adesioni gestite dai servizi competenti sono 49’954, pari al 65.3% del totale mentre i giovani ancora in attesa di convocazione sono 26’586 (il 34.7% del totale). Di questi 18’171 non hanno ancora perfezionato l’adesione con la scelta dell’operatore che lo accompagnerà nel percorso di Garanzia Giovani.

Rispetto al totale di quelle gestite un numero elevato di adesioni (circa il 39.2%) risulta successivamente annullato. Questo avviene prevalentemente a seguito della mancata presentazione al colloquio (71.5% delle cancellazioni totali) e a causa della mancanza dei requisiti necessari per poter partecipare al Programma (18.5% del totale). Al netto delle cancellazioni, gli aderenti effettivi ovvero quelli potenzialmente interessati alle proposte risultano 56’971. Di questi 30’385 (il 53.3%) sono stati profilati e hanno stipulato il relativo patto di servizio.

Tabella 1.3– Stato dell’adesione per genere.

<b>Stato adesione</b>	<b>Maschi</b>	<b>Femmine</b>	<b>Totale</b>	<b>%</b>
<b>Adesioni Totali</b>	<b>41’245</b>	<b>35’295</b>	<b>76’540</b>	<b>100.0%</b>
<i>In attesa di attivazione</i>	14’179	12’407	26’586	34.7%
<i>Adesioni non complete</i>	9’710	8’461	18’171	68.3%
<i>Adesioni gestite</i>	27’066	22’888	49’954	65.3%
<i>Prese in carico</i>	16’648	13’737	30’385	60.8%
<i>Esito negativo</i>	10’418	9’151	19’569	39.2%
<i>Cancellazione per mancanza requisiti</i>	1’754	1’861	3’615	18.5%
<i>Ripensamento del giovane</i>	360	324	684	3.5%
<i>Chiusura d’ufficio MLPS</i>	660	610	1’270	6.5%
<i>Chiusura per mancato appuntamento</i>	7’644	6’356	14’000	71.5%

La Tabella 1.4 riporta la ripartizione provinciale degli operatori pubblici prescelti nonché il numero di adesioni riferite alle APL. I dati si riferiscono ai giovani che hanno scelto la Campania per attivare “Garanzia Giovani”. Non tutti, però, hanno indicato anche il servizio territoriale al quale intendono rivolgersi. Si riscontra pertanto una parziale e temporanea carenza di informazioni circa la ripartizione territoriale dei servizi prescelti che sarà progressivamente riassorbita man mano che saranno disponibili tali informazioni.

Tabella 1.4 – Adesioni per servizio prescelto e sesso.

	Maschi	Femmine	Totale	%
<b>Avellino</b>	<b>2'716</b>	<b>2'260</b>	<b>4'976</b>	<b>8.7%</b>
Cpi Ariano Irpino	102	63	165	0.3%
Cpi Avellino	928	811	1'739	3.0%
Cpi Calitri	54	71	125	0.2%
Cpi Grottaminarda	332	294	626	1.1%
Cpi Sant'Angelo Dei Lombardi	282	242	524	0.9%
APL	1'018	779	1'797	3.1%
<b>Benevento</b>	<b>1'466</b>	<b>1'219</b>	<b>2'685</b>	<b>4.7%</b>
Cpi Benevento	656	507	1'163	2.0%
Cpi San Bartolomeo In Galdo	38	47	85	0.1%
Cpi Sant'Agata Dei Goti	289	252	541	0.9%
Cpi Telese Terme	264	234	498	0.9%
APL	219	179	398	0.7%
<b>Caserta</b>	<b>3'457</b>	<b>2'932</b>	<b>6'389</b>	<b>11.2%</b>
Cpi Aversa	492	391	883	1.5%
Cpi Capua	199	151	350	0.6%
Cpi Casal Di Principe	328	282	610	1.1%
Cpi Caserta	779	661	1'440	2.5%
Cpi Maddaloni	392	296	688	1.2%
Cpi Piedimonte Matese	267	206	473	0.8%
Cpi Sessa Aurunca	268	256	524	0.9%
Cpi Teano	140	160	300	0.5%
APL	592	529	1'121	2.0%
<b>Napoli</b>	<b>18'525</b>	<b>15'543</b>	<b>34'068</b>	<b>59.7%</b>
Cpi Afragola	1'126	860	1'986	3.5%
Cpi Castellammare Di Stabia	1'065	832	1'897	3.3%
Cpi Frattamaggiore	643	571	1'214	2.1%
Cpi Giugliano In Campania	1'760	1'453	3'213	5.6%
Cpi Ischia	83	110	193	0.3%
Cpi Marigliano	549	469	1'018	1.8%
Cpi Napoli Est	1'226	1'013	2'239	3.9%
Cpi Napoli Fuorigrotta	1'441	1'099	2'540	4.4%
Cpi Napoli Nord	1'600	1'274	2'874	5.0%
Cpi Nola	588	502	1'090	1.9%
Cpi Ottaviano	500	506	1'006	1.8%
Cpi Pomigliano D'Arco	1'106	895	2'001	3.5%
Cpi Pompei	817	663	1'480	2.6%
Cpi Portici	538	468	1'006	1.8%
Cpi Pozzuoli	762	677	1'439	2.5%
Cpi Sorrento	117	154	271	0.5%
Cpi Torre Del Greco	455	434	889	1.6%
APL	4'149	3'563	7'712	13.5%
<b>Salerno</b>	<b>4'699</b>	<b>4'278</b>	<b>8'977</b>	<b>15.7%</b>
Cpi Agropoli	201	171	372	0.7%
Cpi Battipaglia	379	299	678	1.2%
Cpi Maiori	478	401	879	1.5%
Cpi Mercato San Severino	333	323	656	1.1%
Cpi Nocera Inferiore	538	481	1'019	1.8%
Cpi Oliveto Citra	348	311	659	1.2%
Cpi Roccaspide	83	59	142	0.2%
Cpi Sala Consilina	191	288	479	0.8%
Cpi Salerno	516	490	1'006	1.8%
Cpi Sapri	120	102	222	0.4%
Cpi Scafati	514	447	961	1.7%
Cpi Vallo Della Lucania	143	137	280	0.5%
APL	855	769	1'624	2.8%
<i>Totale Cpi</i>	<i>24'030</i>	<i>20'413</i>	<i>44'443</i>	<i>77.8%</i>
<i>APL(*)</i>	<i>6'833</i>	<i>5'819</i>	<i>12'652</i>	<i>22.2%</i>
<b>Totale attribuiti</b>	<b>30'863</b>	<b>26'232</b>	<b>57'095</b>	<b>74.6%</b>
Non ancora attribuiti	10'382	9'063	19'445	25.4%
<b>Totale Regione</b>	<b>41'245</b>	<b>35'295</b>	<b>76'540</b>	<b>100.0%</b>

(\*) Le APL (Agenzie per il lavoro) sono attive a partire da 13 agosto 2014.

Le adesioni attive rappresentano il 74.6% del totale mentre quelle ancora da perfezionare con la scelta, da parte del giovane, del servizio per il lavoro a cui rivolgersi, sono il 25.4%.

La provincia di Napoli assorbe il 59.7% delle adesioni per le quali è stato individuato il servizio territoriale, quella di Salerno il 15.7%, quella di Caserta il 11.2 %, quella di Avellino l'8.7% e quella di Benevento il 4.7%. Complessivamente i giovani che hanno scelto un operatore privato sono 12'652 pari al 22.2% delle adesioni attive.

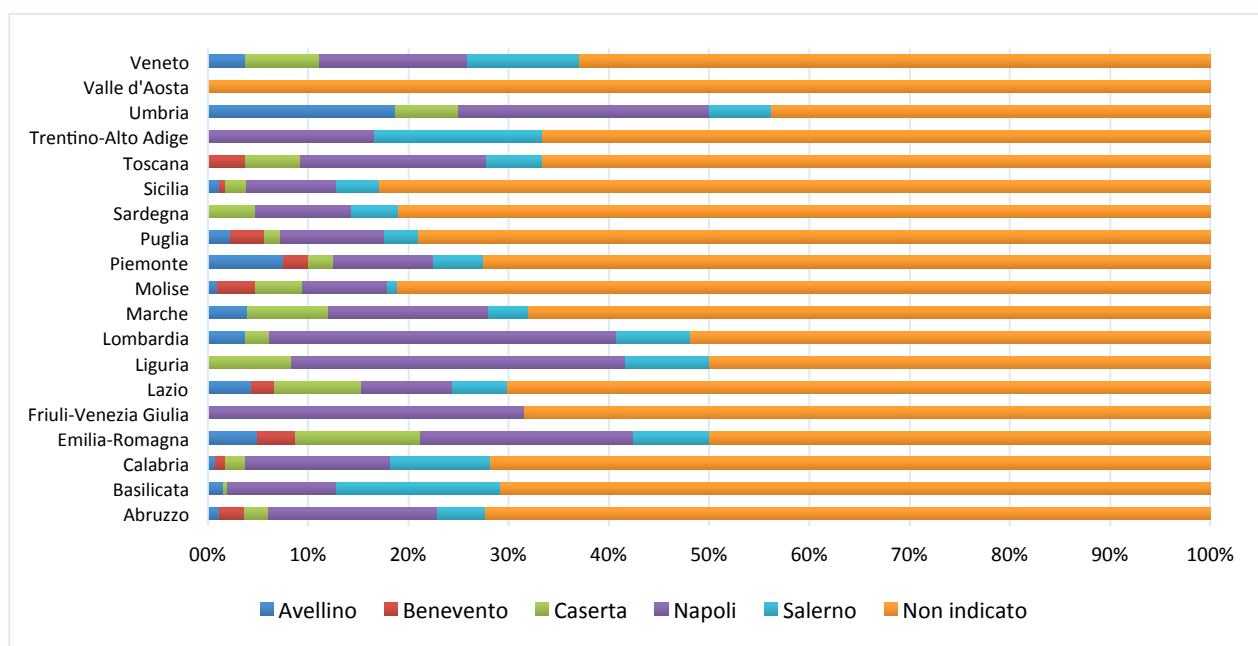
Il 96.3% delle adesioni proviene da giovani residenti in Campania, il 3.2% da residenti in altre regioni d'Italia mentre nello 0.5% dei casi non è riportata alcuna indicazione circa la residenza. La Tabella 1.5 riporta il numero di giovani che pur non essendo residenti in Campania, scelgono in tale regione il servizio a cui rivolgersi. Il 75.2% delle adesioni fuori regione provengono dalle altre regioni del mezzogiorno e in particolare dalla Calabria (20.6%) dalla Sicilia (17.9%) dalla Puglia (17.8%) e dalla Basilicata (10.4%), il 14.1% dall'Italia centrale e il 10.7% dalle regioni settentrionali.

Circa il 74% delle adesioni fuori regione (Figura 1.2) sono ancora in fase di perfezionamento e in circa la metà dei casi è stato scelto un servizio per il lavoro dislocato nella provincia di Napoli.

*Tabella 1.5 – Adesioni provenienti da altre regioni.*

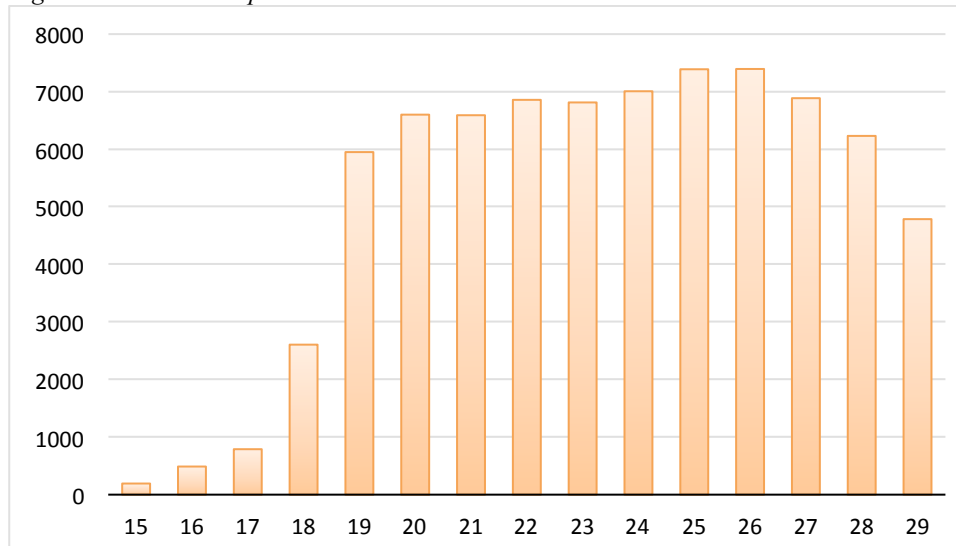
<b>Regione residenza</b>	<b>Numero adesioni</b>	<b>%</b>
Calabria	511	20.6%
Sicilia	443	17.9%
Puglia	442	17.8%
Basilicata	257	10.4%
Lazio	254	10.3%
Molise	106	4.3%
Abruzzo	83	3.3%
Lombardia	81	3.3%
Emilia Romagna	80	3.2%
Toscana	54	2.2%
Piemonte	40	1.6%
Veneto	27	1.1%
Marche	25	1.0%
Sardegna	21	0.8%
Friuli Venezia Giulia	19	0.8%
Umbria	16	0.6%
Liguria	12	0.5%
Trentino-Alto Adige	6	0.2%
Valle d'Aosta	1	0.0%
<b>Totale</b>	<b>2'478</b>	<b>100.0%</b>

*Figura 1.2 – Adesioni provenienti da altre regioni per provincia sede dell'operatore prescelto.*



Riguardo alle caratteristiche dei 76'540 giovani che hanno aderito, la maggiore concentrazione si registra in corrispondenza della classe di età 19-24 anni (il 52.0% del totale) seguita dalla fascia di età 25-29 (il 42.7% del totale) come si osserva dalla Figura 1.3. Meno presenti i più giovani tra i 15-18 anni la cui adesione dovrebbe essere collegata soprattutto a proposte e politiche di reinserimento nei percorsi di istruzione e formazione.

Figura 1.3 – Adesioni per età.



In particolare, dalla Tabella 1.6 si osserva una sostanziale differenza di genere nella fascia di età 15-24 dovuta probabilmente alla scelta più incidente per le femmine di proseguire gli studi.

Tabella 1.6– Adesioni per sesso e classe di età.

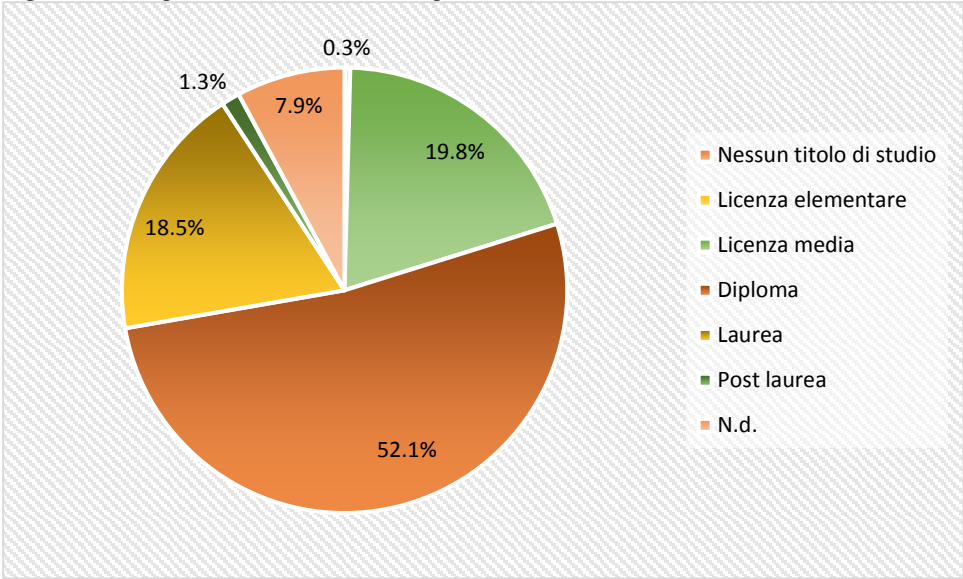
Età	Maschi	Femmine	Totale	%
15-18	2'499	1'575	4'074	5.3%
19-24	22'564	17'233	39'797	52.0%
25-29	16'182	16'487	32'669	42.7%
<b>Totale</b>	<b>41'245</b>	<b>35'295</b>	<b>76'540</b>	<b>100.0%</b>

La Tabella 1.7 riporta il titolo di studio presente nella Scheda Anagrafico-Professionale (SAP) separatamente per maschi e femmine mentre la ripartizione percentuale complessiva è illustrata nella Figura 1.4. Indipendentemente dal genere, il titolo di studio prevalente è il diploma (52.1%) cui seguono la licenza media (19.8%) e i titoli di studio più elevati (19.8%). Proprio in corrispondenza dei livelli di istruzione più elevati si osserva, tra l'altro, una maggiore presenza femminile rispetto a quella maschile.

*Tabella 1.7 – Adesioni per titolo di studio e genere.*

<b>Titolo di studio</b>	<b>Maschi</b>	<b>Femmine</b>	<b>Totale</b>
Nessun titolo di studio	34	21	55
Licenza elementare	177	84	261
Licenza media	9'824	5'301	15'125
Diploma	22'842	17'034	39'876
Laurea	4'891	9'273	14'164
Post laurea	334	689	1'023
N.d.	3'143	2'893	6'036
<b>Totale</b>	<b>41'245</b>	<b>35'295</b>	<b>76'540</b>

Figura 1.4 – Ripartizione delle adesioni per titolo di studio.



## 2. Le attivazioni

Dal 5 maggio 2014 al 30 giugno 2015 sono state attivate 30.385 adesioni. Le attivazioni corrispondono ai giovani che sono stati presi in carico e a quelli che sono già impegnati in misure di politica attiva. La presa in carico consiste, generalmente, nella realizzazione di servizi di accoglienza, di un colloquio di primo orientamento e del profiling del giovani con assegnazione di una specifica fascia di aiuto. La Tabella 2.1 riporta sia il numero di attivazioni complessive realizzate in ciascun mese sia le attivazioni per mese di adesione. Considerato che le attivazioni hanno avuto inizio, per tutti gli operatori presenti, nel mese di settembre, a partire da questo mese sono state prese in carico mediamente 2.924 adesioni al mese. Nell'ultimo mese di osservazione i giovani che hanno sottoscritto il patto di servizio sono 3.311 (il 10.9% delle prese in carico complessive): 1.861 nella provincia di Napoli, 543 nella provincia di Salerno, 325 nella provincia di Caserta, 316 nella provincia di Benevento e 266 nella provincia di Avellino. Come è naturale attendersi il maggior numero di attivazioni riguarda adesioni registrate nel mese di maggio (il 15.6%).

Tabella 2.1 –Prese in carico per mese.

	Attivazioni		Attivazioni per mese di adesione al 30/6/2015	
	Valori assoluti	Valori percentuali		
2014	Maggio	16	0.1%	4.737
	Giugno	9	0.0%	1.197
	Luglio	989	3.3%	1.396
	Agosto	128	0.4%	598
	Settembre	2.815	9.3%	1.975
	Ottobre	2.784	9.2%	2.717
	Novembre	2.991	9.8%	2.798
	Dicembre	3.069	10.1%	2.468
2015	Gennaio	2.474	8.1%	1.610
	Febbraio	2.600	8.6%	1.981
	Marzo	2.868	9.4%	2.638
	Aprile	3.198	10.5%	2.655
	Maggio	3.133	10.3%	2.272
	Giugno	3.311	10.9%	1.343
<b>Totale</b>	<b>30.385</b>	<b>100.0%</b>	<b>30.385</b>	

L'analisi di genere mostra che il 54.8% dei giovani presi in carico sono uomini e il 45.2% sono donne (Figura 2.1), mentre la distribuzione per età rispecchia la distribuzione dei giovani registrati: il 3.8% appartiene ai giovani di età compresa tra i 15 e i 18 anni, il 51.7% ai giovani di età compresa tra i 19 e i 24 anni e il 44.5% ai giovani di età compresa tra i 25 e i 29 anni.

Guardando alla totalità dei 30.385 giovani che hanno stipulato un patto di servizio da maggio 2014 a giugno 2015 è possibile osservare una netta prevalenza (pari all' 77.8% del totale) dei patti di servizio conclusi presso le strutture pubbliche. I valori massimi si registrano nella provincia di Napoli (17.472 patti di servizio, pari al 57.5% del totale regionale); i numeri più contenuti si osservano invece nella provincia di Benevento (1.616 patti di servizio, pari al 5.3% del totale regionale). Nella provincia di Napoli si osserva, tra l'altro, anche il numero più elevato di adesioni annullate (12.338 su un totale di 19.569) cosicché le adesioni prese in carico rappresentano solo il 58.6% delle adesioni trattate. Nelle province di Salerno, Caserta e Benevento sono state prese in carico mediamente i due terzi delle adesioni trattate mentre in quella di Avellino la quota delle prese in carico sul totale delle adesioni è pari al 72.3%



Figura 2.1 – Attivazioni per genere e classe di età.

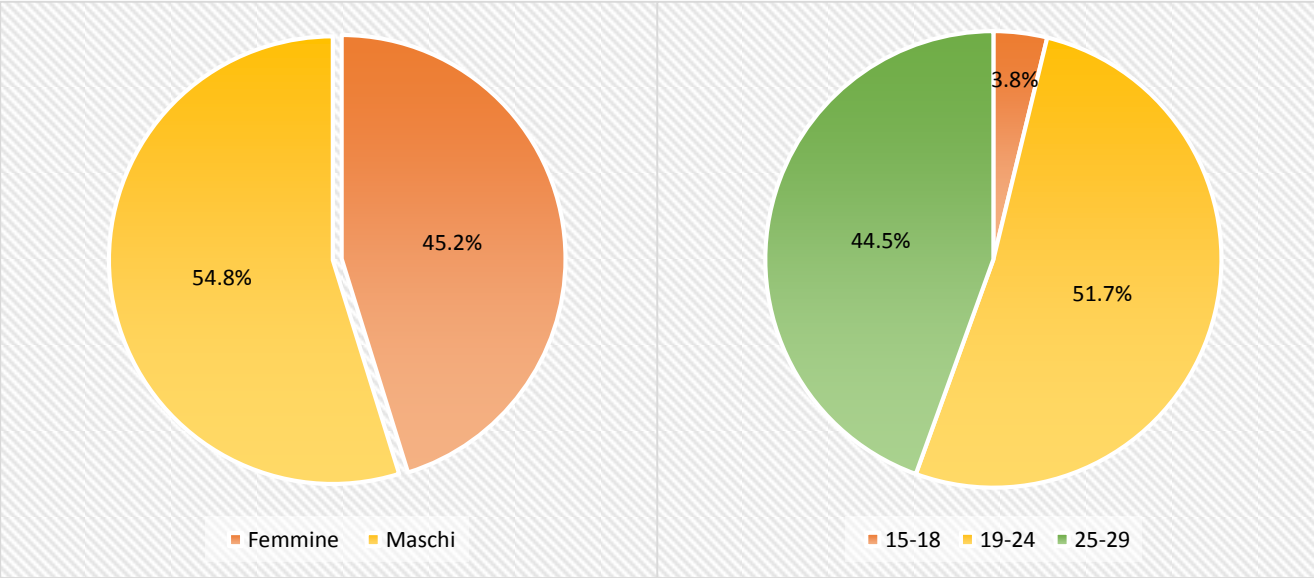


Tabella 2.2 – Adesioni trattate e in attesa di convocazione per provincia sede dell'operatore.

	Richieste adesioni trattate			In attesa di convocazione	Totale adesioni
	Attivate	Esito negativo	Totale		
<b>Avellino</b>	<b>2'923</b>	<b>1'119</b>	<b>4'042</b>	<b>934</b>	<b>4'976</b>
Cpi Ariano Irpino	89	68	157	8	165
Cpi Avellino	976	603	1'579	160	1'739
Cpi Calitri	88	35	123	2	125
Cpi Grottaminarda	472	144	616	10	626
Cpi Sant'Angelo Dei Lombardi	366	146	512	12	524
APL	932	123	1'055	742	1'797
<b>Benevento</b>	<b>1'616</b>	<b>752</b>	<b>2'368</b>	<b>317</b>	<b>2'685</b>
Cpi Benevento	655	369	1'024	139	1'163
Cpi San Bartolomeo In Galdo	66	14	80	5	85
Cpi Sant'Agata Dei Goti	375	152	527	14	541
Cpi Telese Terme	308	146	454	44	498
APL	212	71	283	115	398
<b>Caserta</b>	<b>3'250</b>	<b>1'666</b>	<b>4'916</b>	<b>1'473</b>	<b>6'389</b>
Cpi Aversa	403	86	489	394	883
Cpi Capua	183	140	323	27	350
Cpi Casal Di Principe	370	179	549	61	610
Cpi Caserta	653	394	1'047	393	1'440
Cpi Maddaloni	382	256	638	50	688
Cpi Piedimonte Matese	253	167	420	53	473
Cpi Sessa Aurunca	339	149	488	36	524
Cpi Teano	166	92	258	42	300
APL	501	203	704	417	1'121
<b>Napoli</b>	<b>17'472</b>	<b>12'338</b>	<b>29'810</b>	<b>4'258</b>	<b>34'068</b>
Cpi Afragola	830	1'096	1'926	60	1'986
Cpi Castellammare Di Stabia	928	878	1'806	91	1'897
Cpi Frattamaggiore	709	415	1'124	90	1'214
Cpi Giugliano In Campania	1'644	1'488	3'132	81	3'213
Cpi Ischia	110	78	188	5	193
Cpi Marigliano	568	437	1'005	13	1'018
Cpi Napoli Est	1'097	1'016	2'113	126	2'239
Cpi Napoli Fuorigrotta	1'128	1'362	2'490	50	2'540
Cpi Napoli Nord	1'453	1'372	2'825	49	2'874
Cpi Nola	456	445	901	189	1'090
Cpi Ottaviano	492	421	913	93	1'006
Cpi Pomigliano D'Arco	1'046	928	1'974	27	2'001
Cpi Pompei	909	540	1'449	31	1'480
Cpi Portici	494	76	570	436	1'006
Cpi Pozzuoli	839	544	1'383	56	1'439
Cpi Sorrento	166	92	258	13	271
Cpi Torre Del Greco	472	374	846	43	889
APL	4'131	776	4'907	2'805	7'712
<b>Salerno</b>	<b>5'121</b>	<b>2'423</b>	<b>7'544</b>	<b>1'433</b>	<b>8'977</b>
Cpi Agropoli	172	141	313	59	372
Cpi Battipaglia	281	259	540	138	678
Cpi Maiori	666	211	877	2	879
Cpi Mercato San Severino	349	282	631	25	656
Cpi Nocera Inferiore	495	456	951	68	1'019
Cpi Oliveto Citra	395	104	499	160	659
Cpi Roccasaspide	82	53	135	7	142
Cpi Sala Consilina	295	144	439	40	479
Cpi Salerno	490	455	945	61	1'006
Cpi Sapri	155	59	214	8	222
Cpi Scafati	585	56	641	320	961
Cpi Vallo Della Lucania	176	84	260	20	280
APL	980	119	1'099	525	1'624
<i>Totale Cpi</i>	<i>23'626</i>	<i>17'006</i>	<i>40'632</i>	<i>3'811</i>	<i>44'443</i>
<i>APL(*)</i>	<i>6'756</i>	<i>1'292</i>	<i>8'048</i>	<i>4'604</i>	<i>12'652</i>
<b>Totale attribuiti</b>	<b>30'382</b>	<b>18'298</b>	<b>48'680</b>	<b>8'415</b>	<b>57'095</b>
Non ancora attribuiti	3	1'271	1'274	18171	19'445
<b>Totale Regione</b>	<b>30'385</b>	<b>19'569</b>	<b>49'954</b>	<b>26'586</b>	<b>76'540</b>

### 3. Le misure di politica attiva proposte e avviate

Al 30 giugno 2015 i giovani per i quali sono state attivate le misure di politica attiva finanziate da programma sono 5'091. La rilevazione dei dati è stata effettuata sulla base dei PIP (Piani di intervento personalizzato) che sono stati validati dalla Regione, come previsto dalle disposizioni regolamentari attuative del programma. Si evidenzia al riguardo che il Par Campania dispone la validazione dei PIP, con il conseguente riconoscimento dei costi per i servizi di presa in carico e orientamento, solo a condizione che nel PIP sia presente una proposta di inserimento in una delle misure che “soddisfano” la Garanzia Giovani, cosiddette “misure a risultato” (inserimento formativo, lavorativo, in tirocinio, in servizio civile, autoimpiego). Il dato non coincide con quello dei giovani che risultano in stato “T” (accettazione della politica attiva) in conseguenza dell’avvenuta registrazione della politica attiva, oltre che nei sistemi regionali, anche sulla BDPAPL (Banca dati nazionale delle politiche del lavoro). Ciò è dovuto alla diversa tempistica e alle diverse modalità di gestione delle operazioni in ambito regionale e nazionale. Le tabelle che seguono (3.1 – 3.6) riportano i primi risultati di realizzazione delle misure attivate nei mesi successivi all’attuazione del programma, riguardanti i tirocini e il servizio civile, con dettaglio delle principali variabili utilizzate per gli indicatori di monitoraggio (sesso, età, istruzione, residenza, profiling e tipologia di servizio).

Tabella 3.1 – Giovani inseriti in politiche attive per misura e sesso.

Misura	Maschi	Femmine	Totale
Accompagnamento al lavoro	133	108	241
Servizio civile	558	647	1'205
Tirocinio	1'976	1'669	3'645
<b>Totale</b>	<b>2'667</b>	<b>2'424</b>	<b>5'091</b>

Tabella 3.2 – Giovani inseriti in politiche attive per misura e età.

Età	Accompagnamento al lavoro	Servizio civile	Tirocinio	Totale
15-18	9	27	105	141
19-24	117	684	1'885	2'686
25-29	115	494	1'655	2'264
<b>Totale</b>	<b>241</b>	<b>1'205</b>	<b>3'645</b>	<b>5'091</b>

Tabella 3.3 – Giovani inseriti in politiche attive per misura e titolo di studio.

Titolo di studio	Accompagnamento al lavoro	Servizio civile	Tirocinio	Totale
Nessun titolo di studio		2	3	5
Licenza elementare		1	20	21
Licenza media	73	191	663	927
Diploma	113	749	2'037	2'899
Laurea	50	206	822	1'078
Post laurea	3	7	70	80
N.d.	2	49	30	81
<b>Totale</b>	<b>241</b>	<b>1'205</b>	<b>3'645</b>	<b>5'091</b>

Tabella 3.4 – Giovani inseriti in politiche attive per misura e provincia di residenza.

Residenza	Accompagnamento al lavoro	Servizio civile	Tirocinio	Totale
<b>Campania</b>	<b>236</b>	<b>1'198</b>	<b>3'553</b>	<b>4'987</b>
Avellino	16	110	392	518
Benevento		30	329	359
Caserta	22	135	344	501
Napoli	174	666	1'906	2'746
Salerno	24	257	582	863
<b>Altre regioni</b>	<b>5</b>	<b>7</b>	<b>92</b>	<b>104</b>
<b>Totale</b>	<b>241</b>	<b>1'205</b>	<b>3'645</b>	<b>5'091</b>

Tabella 3.5 – Giovani inseriti in politiche attive per misura e mese di adesione al programma

Data adesione	Accompagnamento al lavoro	Servizio civile	Tirocinio	Totale
<b>2014</b>	<b>68</b>	<b>932</b>	<b>1'024</b>	<b>2'024</b>
maggio-14	5	135	195	335
giugno-14	3	28	53	84
luglio-14	1	36	60	97
agosto-14	2	13	23	38
settembre-14	7	54	113	174
ottobre-14	14	109	183	306
novembre-14	17	232	203	452
dicembre-14	19	325	194	538
<b>2015</b>	<b>173</b>	<b>273</b>	<b>2'621</b>	<b>3'067</b>
gennaio-15	16	13	267	296
febbraio-15	34	21	295	350
marzo-15	28	50	586	664
aprile-15	35	66	671	772
maggio-15	29	38	528	595
giugno-15	31	85	274	390
<b>Totale</b>	<b>241</b>	<b>1'205</b>	<b>3'645</b>	<b>5'091</b>

Tabella 3.6 – Giovani inseriti in politiche attive per misura e tipologia di operatore dei servizi

	Accompagnamento al lavoro	Servizio civile	Tirocinio	Totale
<b>Avellino</b>	<b>15</b>	<b>132</b>	<b>609</b>	<b>756</b>
CPI	9	107	240	356
APL	6	25	369	400
<b>Benevento</b>		<b>31</b>	<b>378</b>	<b>409</b>
CPI		29	313	342
APL		2	65	67
<b>Caserta</b>	<b>8</b>	<b>119</b>	<b>277</b>	<b>404</b>
CPI		108	132	240
APL	8	11	145	164
<b>Napoli</b>	<b>195</b>	<b>671</b>	<b>1'857</b>	<b>2'723</b>
CPI	0	610	421	1'031
APL	195	61	1'436	1'692
<b>Salerno</b>	<b>23</b>	<b>252</b>	<b>524</b>	<b>799</b>
CPI	11	251	233	495
APL	12	1	291	304
<b>Totale</b>	<b>241</b>	<b>1'205</b>	<b>3'645</b>	<b>5'091</b>

#### 4. L'avvio al lavoro

Al fine di comprendere l'effettiva transizione dalla ricerca di lavoro all'impiego è utile analizzare la posizione sul mercato del lavoro dei giovani che hanno dato l'adesione al programma a prescindere dai motivi e dai fattori che hanno reso possibile tale posizione. Al momento, infatti, non è ancora possibile definire con certezza una relazione di causa-effetto tra la partecipazione a Garanzia Giovani e l'inserimento o reinserimento nel mercato del lavoro. Al 30 giugno 2015 i giovani, iscritti al Programma, per i quali risulta attivata una opportunità di lavoro o di inserimento lavorativo intermediata o disintermediata sono 17'126. La Tabella 4.1 riporta la distribuzione dei giovani avviati per tipologia contrattuale. Il 64.7% dei rapporti avviati sono di tipo subordinato con una prevalenza dei contratti a tempo determinato (il 40.6% del totale) e dei contratti a tempo indeterminato (20.0% del totale). Il 10.8% delle assunzioni sono avvenute con contratti di lavoro parasubordinato e il 22.2% mediate tirocinio.

Tabella 4.1 – Giovani iscritti a “Garanzia Giovani” avviati per tipologia contrattuale.

Tipologia contrattuale	Assunzioni	%
Occupazione dipendente	11'073	64.7%
<i>Apprendistato</i>	690	4.0%
<i>Tempo determinato</i>	6'950	40.6%
<i>Tempo indeterminato</i>	3'433	20.0%
Lavoro parasubordinato	1'853	10.8%
Lavoro intermittente	320	1.9%
Lavoro domestico	77	0.4%
Esperienze lavorative	3'803	22.2%
<b>Totale</b>	<b>17'126</b>	<b>100.0%</b>

Gli avviamenti al lavoro interessano prevalentemente i giovani tra i 19 e i 29 (il 97.2% del totale) mentre poco frequenti sono le Comunicazioni Obbligatorie (CO) riferite ai giovanissimi (2.8%). Ciò trova riscontro con la ripartizione della domanda di lavoro per titolo di studio (Figura 4.1) riportato nella CO. I giovani che maggiormente trovano collocazione nel mercato del lavoro sono, infatti, i diplomati (47.0%) seguiti dai giovani con licenza media (23.4%) e dai laureati o con titolo post laurea (19.6%).

Tabella 4.2 – Giovani iscritti a “Garanzia Giovani” avviati per classe di età e genere.

Età	Maschi	Femmine	Totale
15-18	343	128	471
19-24	5'039	3'132	8'171
25-29	4'361	4'123	8'484
<b>Totale</b>	<b>9'743</b>	<b>7'383</b>	<b>17'126</b>

La ripartizione territoriale delle assunzioni per sede di lavoro è riportata nella Tabella 4.3. L'85.8% dei giovani lavora in Campania. Il 48.3% dei giovani sono stati, infatti, assunti a Napoli, il 15.3% a Salerno, l'11.5% a Caserta, il 6.2% ad Avellino e il 4.5% a Benevento.

La Tabella 4.4 riporta il numero di giovani assorbiti nei diversi settori. L'81.9% delle assunzioni è stato registrato nel settore dei servizi e in particolare nell'ambito del commercio e delle attività connesse al settore turistico mentre il 12.2% ha interessato il settore manifatturiero-estrattivo, il 4.8% le costruzioni e poco più dell'1% il settore agricolo.

Figura 4.1 – Giovani iscritti a “Garanzia Giovani” per titolo di studio riportato nella CO.

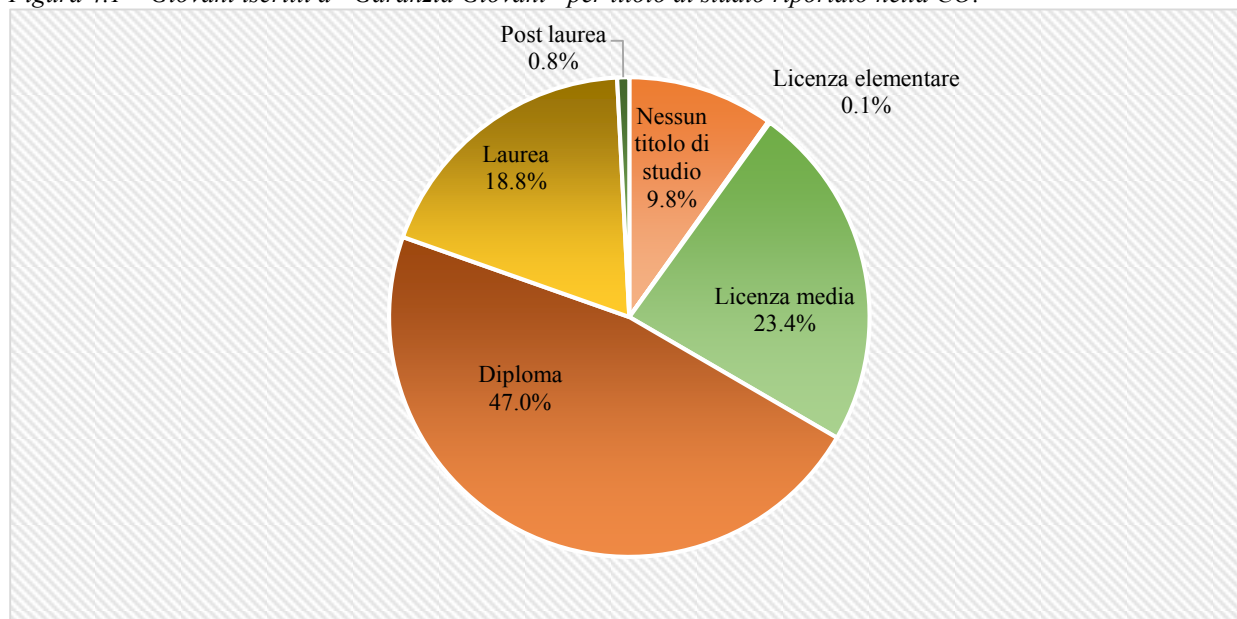


Tabella 4.3 – Giovani iscritti a “Garanzia Giovani” avviati per sede di lavoro.

Sede lavoro	Giovani avviati	%
<b>Campania</b>	<b>14'695</b>	<b>85.8%</b>
Avellino	1054	6.2%
Benevento	784	4.5%
Caserta	1962	11.5%
Napoli	8'271	48.3%
Salerno	2624	15.3%
<b>Altre regioni</b>	<b>2'431</b>	<b>14.2%</b>
<b>Totale</b>	<b>17'126</b>	<b>100.0%</b>

Tabella 4.4 – Giovani iscritti a Garanzia Giovani avviati per settore.

Settore	Giovani assunti	%
Agricoltura	187	1.1%
Manifatturiero-estrattivo	2'091	12.2%
Costruzioni	816	4.8%
Servizi	14'032	81.9%
✚ Commercio all'ingrosso e al dettaglio, riparazione di autoveicoli e motocicli	2'881	16.8%
✚ Attività dei servizi di alloggio e di ristorazione	2'609	15.2%
✚ Noleggio, agenzie di viaggio, servizi di supporto alle imprese	2'019	11.8%
✚ Servizi di informazione e comunicazione	977	5.7%
✚ Sanità e assistenza sociale	884	5.2%
✚ Istruzione	865	5.1%
✚ Trasporto e magazzinaggio	832	4.9%
✚ Attività artistiche, sportive, di intrattenimento e divertimento	825	4.8%
✚ Attività professionali, scientifiche e tecniche	767	4.5%
✚ Altre attività di servizi	498	2.9%
✚ Amministrazione pubblica e difesa, assicurazione sociale obbligatoria	366	2.1%
✚ Attività finanziarie e assicurative	222	1.3%
✚ Fornitura di acqua; reti fognarie; attività di gestione dei rifiuti e riscaldamento	123	0.7%
✚ Attività di famiglie e convivenze con datori di lavoro per personale domestico; produzione di beni e servizi indifferenziati per uso proprio da parte di famiglie e convivenze	85	0.5%
✚ Attività immobiliari	55	0.3%
✚ Fornitura di energia, gas, vapore e aria condizionata	21	0.1%
✚ Organizzazioni ed organismi extraterritoriali	3	0.0%
<b>Totale</b>	<b>17'126</b>	<b>100.0%</b>

Le professioni maggiormente richieste (Tabella 4.5) sono sia quelle qualificate nelle attività commerciali, ricettive, della ristorazione e nei servizi alla persona sia quelle non qualificate nel commercio e nella manifattura. Rilevanti risultano anche le professioni esecutive (addetti alla gestione economica e amministrativa) e quelle intellettuali in particolare per quanto riguarda gli specialisti della formazione e della ricerca e gli specialisti nelle scienze umane, sociali, artistiche e gestionali.

Tabella 4.5 – Giovani iscritti a garanzia giovani avviati al lavoro per qualifica professionale.

Qualifica professionale	Giovani avviati
• Addetti alle vendite	2'511
<i>Commessi delle vendite al minuto</i>	1'683
<i>Venditori a domicilio, a distanza e professioni assimilate</i>	470
<i>Cassieri di esercizi commerciali</i>	205
• Esercenti ed addetti nelle attività di ristorazione	2'127
<i>Camerieri e professioni assimilate</i>	976
<i>Baristi e professioni assimilate</i>	569
<i>Cuochi in alberghi e ristoranti</i>	328
<i>Addetti alla preparazione, alla cottura e alla distribuzione di cibi</i>	223
• Impiegati addetti alla segreteria e agli affari generali	1'475
<i>Addetti agli affari generali</i>	907
<i>Addetti a funzioni di segreteria</i>	504
• Impiegati addetti all'accoglienza e all'informazione della clientela	648
• Personale non qualificato addetto allo spostamento e alla consegna merci	615
• Personale non qualificato nei servizi di pulizia di uffici, alberghi, navi, ristoranti, aree pubbliche e veicoli	539
• Tecnici della salute	355
• Professori di scuola secondaria, post-secondaria e professioni assimilate	322
• Professioni tecniche delle attività turistiche, ricettive ed assimilate	318
• Personale non qualificato nella manifattura	318
• Specialisti in discipline artistico-espressive	312
• Professioni qualificate nei servizi di sicurezza, vigilanza e custodia	312
• Impiegati addetti alla gestione amministrativa della logistica	306
• Impiegati addetti al controllo di documenti e allo smistamento e recapito della posta	267
• Professioni qualificate nei servizi personali ed assimilati	260
• Tecnici dell'organizzazione e dell'amministrazione delle attività produttive	241
• Altre professioni qualificate nelle attività commerciali	233
• Personale non qualificato delle costruzioni e professioni assimilate	219
• Tecnici informatici, telematici e delle telecomunicazioni	214
• Specialisti in scienze matematiche, informatiche, chimiche, fisiche e naturali	205
• Personale non qualificato nell'agricoltura e nella manutenzione del verde	185
• Artigiani ed operai specializzati addetti alla pulizia ed all'igiene degli edifici	185
• Tecnici dei rapporti con i mercati	180
• Artigiani ed operai specializzati addetti alle rifiniture delle costruzioni	180
• Conduttori di veicoli a motore e a trazione animale	179
• Impiegati addetti alle macchine d'ufficio	178
• Specialisti delle scienze gestionali, commerciali e bancarie	176
• Impiegati addetti alla gestione economica, contabile e finanziaria	172
• Tecnici in campo ingegneristico	164
• Personale non qualificato addetto ai servizi di custodia di edifici, attrezzature e beni	155
• Operatori della cura estetica	152
• Personale non qualificato nei servizi di istruzione e sanitari	142
• Impiegati addetti all'archiviazione e conservazione della documentazione	139
• Ingegneri e professioni assimilate	132
• Tecnici delle attività finanziarie ed assicurative	125
• Artigiani ed operai specializzati delle lavorazioni alimentari	125
• Artigiani e operai specializzati dell'installazione e della manutenzione di attrezzature elettriche ed elettroniche	118

<b>Qualifica professionale</b>	<b>Giovani avviati</b>
• Altri specialisti dell'educazione e della formazione	114
• Tecnici dei servizi sociali	114
• Specialisti nelle scienze della vita	114
• Tecnici della distribuzione commerciale e professioni assimilate	111
• Assistenti di viaggio e professioni assimilate	109
• Impiegati addetti agli sportelli e ai movimenti di denaro	104
• Meccanici artigianali, montatori, riparatori e manutentori di macchine fisse e mobili (esclusi gli addetti alle linee di montaggio industriale)	97
• Operai addetti all'assemblaggio di prodotti industriali	90
• Fonditori, saldatori, lattonieri, calderai, montatori di carpenteria metallica e professioni assimilate	84
• Operatori di impianti per la trasformazione e lavorazione a caldo dei metalli	80
• Fabbri ferrai costruttori di utensili ed assimilati	77
• Personale non qualificato nei servizi ricreativi e culturali	73
• Artigiani ed operai specializzati del tessile e dell'abbigliamento	66
• Specialisti in discipline linguistiche, letterarie e documentali	63
• Tecnici della gestione dei processi produttivi di beni e servizi	62
• Professioni qualificate nei servizi sanitari e sociali	62
• Artigiani ed operai specializzati della lavorazione del cuoio, delle pelli e delle calzature ed assimilati	60
• Personale non qualificato addetto ai servizi domestici	57
• Conduttori di macchinari per la fabbricazione di articoli in gomma e materie plastiche	56
• Artigiani ed operai specializzati addetti alle costruzioni e al mantenimento di strutture edili	55
• Professori di scuola primaria, pre-primaria e professioni assimilate	51
• Operai addetti a macchine confezionatrici di prodotti industriali	50
• Specialisti in scienze sociali	48
• Tecnici delle scienze quantitative, fisiche e chimiche	48
• Professioni qualificate nei servizi ricreativi, culturali ed assimilati	43
• Operai addetti a macchinari dell'industria tessile, delle confezioni ed assimilati	42
• Operatori di catene di montaggio automatizzate e di robot industriali	39
• Tecnici di apparecchiature ottiche e audio-video	39
• Operai addetti a macchine automatiche e semiautomatiche per lavorazioni metalliche e per prodotti minerali	37
• Operai addetti a macchinari fissi per l'industria alimentare	36
• Insegnanti nella formazione professionale, istruttori, allenatori, atleti e professioni assimilate	35
• Tecnici dei servizi culturali	35
• Ricercatori e tecnici laureati nell'università	35
• Esercenti delle vendite	31
• Artigiani ed operai specializzati addetti alla pitturazione ed alla pulizia degli esterni degli edifici ed assimilati	27
• Specialisti in scienze giuridiche	26
• Tecnici dei servizi ricreativi	24
• Agricoltori e operai agricoli specializzati	23
• Conduttori di macchine per movimento terra, di macchine di sollevamento e di maneggio dei materiali	22
• Tecnici nelle scienze della vita	21
• Attrezzisti, operai e artigiani del trattamento del legno ed assimilati	20
• Artigiani ed operai specializzati della meccanica di precisione su metalli e materiali assimilati	20
• Altre qualifiche	242
<b>Totale</b>	<b>17'126</b>



## 5. Le offerte di lavoro

Il 30 giugno 2015 sul portale regionale sono presenti 9'935 offerte di lavoro la cui ripartizione tra le diverse tipologie contrattuali è riportata nella Tabella 5.1. La tipologia contrattuale prevalente è il tempo determinato con 5'390 offerte, pari al 54.3% del totale; seguono il tirocini con 2'202 offerte, pari al 22.2% del totale e il contratto a tempo indeterminato con 1'857 offerte, pari al 18.7% del totale.

Tabella 5.1 – Offerte di lavoro per tipologia contrattuale.

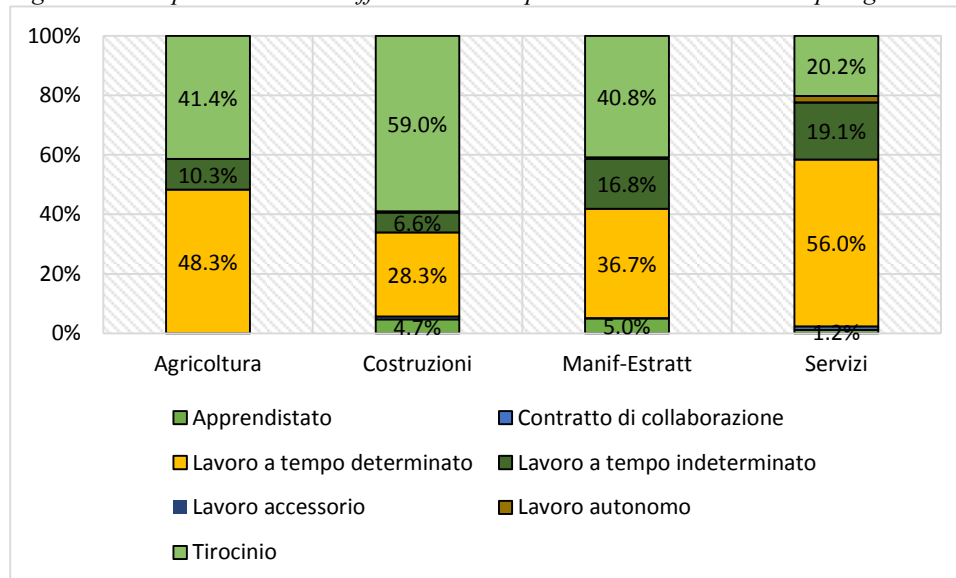
Tipologia contrattuale	Offerte	%
Occupazione dipendente	7'390	74.4%
Apprendistato	143	1.4%
Tempo determinato	5'390	54.3%
Tempo indeterminato	1'857	18.7%
Lavoro parasubordinato	113	1.1%
Lavoro accessorio	12	0.1%
Lavoro autonomo	204	2.1%
Esperienze lavorative	2'202	22.2%
N.d.	14	0.1%
<b>Totale</b>	<b>9'935</b>	<b>100.0%</b>

Dalla Tabella 5.2 si osserva come il 91.9% delle offerte lavorative proviene dal settore terziario, il 5.5% dal settore manifatturiero-estrattivo e il 2.1% dal settore delle costruzioni mentre sono trascurabili le offerte del settore agricolo. Nel settore manifatturiero ed estrattivo e in quello delle costruzioni il maggior numero di offerte prevedono tirocini formativi e di orientamento (Figura 5.1) mentre nel settore dei servizi prevalgono le offerte di lavoro a tempo determinato (56.0%). La quota maggiore di contratti a tempo indeterminato si registra nel settore terziario (19.1%) e nel settore manifatturiero ed estrattivo (16.8%).

Tabella 5.2 – Offerte di lavoro per macrosettore.

Settore	Offerte	%
Agricoltura	29	0.3%
Manif-Estratt	542	5.5%
Costruzioni	212	2.1%
Servizi	9'135	91.9%
N.d.	17	0.2%
<b>Totale</b>	<b>9'935</b>	<b>100.0%</b>

Figura 5.1 – Ripartizione delle offerte di lavoro per macrosettore Ateco e tipologia contrattuale.



Nelle tabelle successive si riporta un approfondimento circa i settori Ateco e, in particolare, per la categoria "Noleggio, agenzie di Viaggio, servizi di supporto alle imprese" (Tabella 5.3) che assorbe il 61.5% delle offerte di lavoro.

Tabella 5.3 – Offerte di lavoro per settore ATECO.

Settore ATECO	Offerte	%
✓ Agricoltura, silvicoltura e pesca	29	0.3%
✓ Altre attività di servizi	734	7.4%
✓ Amministrazione pubblica e difesa, assicurazione sociale obbligatoria	151	1.5%
✓ Attività artistiche, sportive, di intrattenimento e divertimento	34	0.3%
✓ Attività dei servizi di alloggio e di ristorazione	440	4.4%
✓ Attività di famiglie e convivenze con datori di lavoro per personale domestico; produzione di beni e servizi indifferenziati per uso proprio da parte di famiglie e convivenze	20	0.2%
✓ Attività finanziarie e assicurative	37	0.4%
✓ Attività immobiliari	11	0.1%
✓ Attività manifatturiere	540	5.4%
✓ Attività professionali, scientifiche e tecniche	408	4.1%
✓ Attività finanziarie e assicurative	1	0.0%
✓ Commercio all'ingrosso e al dettaglio, riparazione di autoveicoli e motocicli	524	5.3%
✓ Costruzioni	212	2.1%
✓ Estrazione di minerali da cave e miniere	2	0.0%
✓ Fornitura di acqua; reti fognarie; attività di gestione dei rifiuti e riscaldamento	21	0.2%
✓ Fornitura di energia, gas, vapore e aria condizionata	16	0.2%
✓ Istruzione	100	1.0%
✓ Noleggio, agenzie di viaggio, servizi di supporto alle imprese	6'108	61.5%
✓ Sanità e assistenza sociale	191	1.9%
✓ Servizi di informazione e comunicazione	226	2.3%
✓ Trasporto e magazzinaggio	113	1.1%
✓ N.d.	17	0.2%
<b>Totale</b>	<b>9'935</b>	<b>100.0%</b>

Il numero elevato di offerte per la categoria " Noleggio, agenzie di Viaggio, servizi di supporto alle imprese" è dovuto al fatto che, essendo le Agenzie Per il Lavoro (APL) ad inserire l'offerta, quest'ultima acquisisce il settore dell'agenzia e non dell'unità produttiva in cui il lavoro è svolto.

Tabella 5.4 – Dettaglio sulle offerte di lavoro del settore " Noleggio, agenzie di viaggio, servizi di supporto alle imprese"

<b>Noleggio, agenzie di viaggio, servizi di supporto alle imprese</b>	<b>Offerte</b>
Attività di ricerca, selezione, fornitura di personale	5'933
<i>Attività delle agenzie di fornitura di lavoro temporaneo (interinale)</i>	4'566
<i>Servizi di ricerca, selezione, collocamento e supporto per il ricollocamento di personale</i>	1212
<i>Altre attività di fornitura e gestione di risorse umane (staff leasing)</i>	155
Attività di supporto per le funzioni d'ufficio e altri servizi di supporto alle imprese	73
Attività di servizi per edifici e paesaggio	62
Attività dei servizi delle agenzie di viaggio, dei tour operator e servizi di prenotazione e attività connesse	19
Servizi di vigilanza e investigazione	6
Attività di noleggio e leasing operativo	15
<b>Totale</b>	<b>6'108</b>

## Le attività della Regione

- ✚ Approvazione Avviso pubblico operatori dei servizi per il lavoro – Decreto Dirigenziale n. 448 del 24/06/2014 (Bucc n. 42 del 25/06/2014).
- ✚ Approvazione Avviso pubblico “Garanzia Giovani Progetto” approvato con DD n.566 del 1/8/2014 (Bucc n.56 del 4/8/2014). L'avviso è rivolto ai datori di lavoro pubblici e privati che intendono partecipare al Programma e attiva le linee di finanziamento per l'inserimento dei giovani in tirocini o per le assunzioni.
- ✚ Decreto Dirigenziale n. 684 del 13.08.2014 - GARANZIA GIOVANI 2014/2015 - PAR Campania - Procedura di cui al DD n. 448/2014 - Dip. 54 - DG 11- UOD 5 Servizi per il Lavoro - "Avviso per la partecipazione degli operatori alla Attuazione del Piano GARANZIA GIOVANI CAMPANIA" - Esito Prima Istruttoria sulle Adesioni Presentate ed Elenco degli Operatori Ammessi.
- ✚ Decreto Dirigenziale n. 699 del 09.09.2014 - GARANZIA GIOVANI 2014/2015 - PAR Campania - Procedura di cui al DD n. 448/2014 - Dip. 54 - DG 11- UOD 5 Servizi per il Lavoro - "Avviso per la partecipazione degli operatori alla Attuazione del Piano GARANZIA GIOVANI CAMPANIA" - Esito Seconda Istruttoria sulle Adesioni Presentate al 31 Agosto 2014 ed Elenco degli Operatori Ammessi.
- ✚ Decreto Dirigenziale n. 793 del 07.10.2014 - GARANZIA GIOVANI 2014/2015 - PAR Campania - Procedura di cui al DD n. 448/2014 - Dip. 54 - DG 11- UOD 5 Servizi per il Lavoro - "Avviso per la partecipazione degli operatori alla Attuazione del Piano GARANZIA GIOVANI CAMPANIA" Esito Terza Istruttoria sulle Adesioni Presentate nel periodo 1 SETTEMBRE 2014 - 6 OTTOBRE 2014 ed Elenco degli Operatori Ammessi.
- ✚ Decreto Dirigenziale n. 1021 del 26/11/2014 - GARANZIA GIOVANI 2014/2015 - PAR Campania - Procedura di cui al DD n. 448/2014 - Dip. 54 - DG 11- UOD 5 Servizi per il Lavoro - "Avviso per la partecipazione degli operatori alla Attuazione del Piano GARANZIA GIOVANI CAMPANIA" Esito Quarta Istruttoria sulle Adesioni Presentate nel periodo 7 OTTOBRE 2014 - 18 NOVEMBRE 2014 ed Elenco degli Operatori Ammessi.
- ✚ Decreto Dirigenziale n. 1015 del 24/11/2014 - GARANZIA GIOVANI 2014/2015 - PAR Campania. Procedura di cui al DD n.566 del 1/8/2014 - Approvazione 1° Elenco atti di adesione e progetti di tirocini formativi ammessi e non al finanziamento.
- ✚ Decreto Dirigenziale n. 932 del 23/10/2014 – Legge 6 Marzo 2001 n. 64 – Programma Garanzia Giovani – Approvazione dell’elenco dei progetti idonei e non idonei presentati dagli enti iscritti all’Albo Regionale per il Servizio Civile ai sensi dell’Avviso UNSC del 16 06 2014 con allegati.
- ✚ Insediamento della Cabina di regia regionale con le parti sociali per il monitoraggio del programma
- ✚ Decreto Dirigenziale n. 1 del 8/1/2015 - GARANZIA GIOVANI 2014/2015 - PAR Campania. Procedura di cui al DD n.566 del 1/8/2014 - Approvazione 2° Elenco atti di adesione e progetti di tirocini formativi ammessi e non al finanziamento.
- ✚ Decreto Dirigenziale n. 6 del 3/2/2015 - GARANZIA GIOVANI 2014/2015 - PAR Campania. Procedura di cui al DD n.566 del 1/8/2014 - Approvazione 3° Elenco atti di adesione e progetti di tirocini formativi ammessi e non al finanziamento

- ✚ Decreto Dirigenziale n. 6 del 12/2/2015 - GARANZIA GIOVANI 2014/2015 - PAR Campania - Procedura di cui al DD n. 448/2014 - Dip. 54 - DG 11- UOD 5 Servizi per il Lavoro - "Avviso per la partecipazione degli operatori alla Attuazione del Piano GARANZIA GIOVANI CAMPANIA" Esito Quinta Istruttoria sulle Adesioni Presentate nel periodo 19 NOVEMBRE 2014 - 10 FEBBRAIO 2014 ed Elenco degli Operatori Ammessi.
- ✚ Decreto Dirigenziale n. 11 del 2/3/2015 - GARANZIA GIOVANI 2014/2015 - PAR Campania. Procedura di cui al DD n.566 del 1/8/2014 - Approvazione 4° Elenco atti di adesione e progetti di tirocini formativi ammessi e non al finanziamento.
- ✚ Decreto Dirigenziale n. 18 del 10/03/2015 – GARANZIA GIOVANI 2014/2015 - PAR Campania - Approvazione dell'”Avviso per l'attivazione sperimentale di percorsi di servizio civile regionale – Disposizioni attuative” con Allegati.
- ✚ Decreto Dirigenziale n. 43 del 27/03/2015 - GARANZIA GIOVANI 2014/2015 - PAR Campania. Procedura di cui al DD n.566 del 1/8/2014 - Approvazione 5° Elenco atti di adesione e progetti di tirocini formativi ammessi e non al finanziamento.
- ✚ Decreto Dirigenziale n. 54 del 02/04/2015 - GARANZIA GIOVANI 2014/2015 - PAR Campania. Rettifica al Decreto Dirigenziale n. 18 del 10/03/2015
- ✚ Decreto Dirigenziale n. 16 del 16/04/2015 GARANZIA GIOVANI 2014/2015 - PAR Campania. Procedura di cui al DD n.566 del 1/8/2014 - Approvazione 6° Elenco atti di adesione e progetti di tirocini formativi ammessi e non al finanziamento
- ✚ Decreto Dirigenziale n. 74 del 14/04/2015 - GARANZIA GIOVANI 2014/2015 - PAR Campania - Procedura di cui al DD n. 448/2014 Esito Sesta Istruttoria sulle Adesioni Presentate nel periodo 11 FEBBRAIO - 23 MARZO 2015 ed Elenco degli Operatori Ammessi.
- ✚ Decreto Dirigenziale n. 203 del 28/05/2015 GARANZIA GIOVANI 2014/2015 - PAR Campania. Procedura di cui al DD n.566 del 1/8/2014 - Approvazione 7° Elenco atti di adesione e progetti di tirocini formativi ammessi e non al finanziamento

#### **Attività di accompagnamento alla rete dei servizi per il lavoro**

- ✚ Attività Seminari di accompagnamento agli operatori dei CpI e dei CoP (Centri regionali di orientamento professionale) su Avvisi Pubblici relativi alle Misure PAR Campania, Utilizzo piattaforma regionale per la gestione del programma, problematiche di gestione del programma
- ✚ Seminari di accompagnamento per gli operatori dei servizi autorizzati (APL) su autorizzazione e accreditamento, Avvisi Pubblici relativi alle Misure PAR Campania, Profilazione e Utilizzo piattaforma regionale per la gestione del programma, problematiche di gestione del programma
- ✚ Attività di aggiornamento ai centri per l'impiego e alle Apl per l'entrata in vigore dell'Addendum alle Linee Guida sulla Piattaforma Tecnologica garanzia Giovani

#### **Sottoscrizione Accordi Regionali:**

- ✚ Accordo tra Regione Campania - Assessorato al Lavoro e la Fondazione consulenti del lavoro e con l'Ordine Consulenti del Lavoro di Napoli - 03.06.2014
- ✚ Accordo tra Regione Campania (Assessorato al Lavoro e Arlas) e Federmanager - Manageritalia per il coinvolgimento diretto dei manager nelle azioni di tutoraggio dei giovani - 08.07.2014

- + Accordo tra Regione Campania - Assessorato al Lavoro e la Fondazione di Comunità Centro Storico Napoli – 08.10.2014
- + Accordo tra Regione Campania - Assessorato al Lavoro e Confprofessioni - 06.08.2014
- + Accordo tra Regione Campania - Assessorato al Lavoro e Confcommercio giovani di Napoli e provincia - 17.09.2014
- + Accordo tra Regione Campania - Assessorato al Lavoro e Alleanza Cooperativa Italiana ACI (Agc, Lega delle Cooperative e Confcooperative Campania) - 14.10.2014
- + Accordo tra Regione Campania - Assessorato al Lavoro e Associazione Cooperative finanziarie - 15.10.2014
- + Accordo tra Regione Campania - Assessorato al Lavoro e Università del Sannio - 23.10.2014
- + Accordo tra Regione Campania - Assessorato al Lavoro e Confindustria Benevento gruppo giovani - 23.10.2014
- + Accordo tra Regione Campania - Assessorato al Lavoro e Confartigianato di Benevento - 23.10.2014
- + Accordo tra Regione Campania - Assessorato al Lavoro e Cna casa e Clai - 23.10.2014
- + Accordo tra Regione Campania - Assessorato al Lavoro e Comune di Gragnano
- + Accordo tra Regione Campania - Assessorato al Lavoro e PMI Napoli - 04.11.2014
- + Accordo tra Regione Campania – Assessorato al lavoro e PMI 05.11.2014
- + Accordo tra Regione Campania – Assessorato al lavoro e AIDP 13.11.2014
- + Accordo tra Regione Campania – Assessorato al lavoro e Ordine degli Architetti 21.11.2014
- + Accordo tra Regione Campania – Assessorato al Lavoro e Confesercenti Campania – 21.11.2014
- + Accordo tra Regione Campania – Assessorato al lavoro e Confesercenti Campania – 24.11.2014
- + Accordo tra Regione Campania – Assessorato al lavoro e Ordine dei Veterinari 24.11.2014
- + Accordo tra Regione Campania – Assessorato al lavoro e EBIT Campania 28.11.2014
- + Accordo tra Regione Campania – Assessorato al lavoro e le 7 Università 10.12.2014
- + Accordo tra Regione Campania – Assessorato al lavoro e Movimento unitario Giornalisti 12.12.2014
- + Accordo tra Regione Campania – Assessorato al lavoro e carceri minorili 15/12/2014
- + Accordo tra Regione Campania – Assessorato al lavoro e L’Ordine dei Dottori Commercialisti ed Esperti contabili della Provincia di Avellino 19/12/2014
- + Accordo tra Regione Campania – Assessorato al lavoro e Confedertecnica Regione Campania 22/12/2014
- + Accordo tra Regione Campania – Assessorato al lavoro e Università Telematica Pegaso 9/01/2015
- + Protocollo d’intesa tra Regione Campania – Assessorato al lavoro e CLAAI provinciale Caserta per la promozione del Piano Garanzia Giovani nella provincia di Caserta 2/02/2015
- + Protocollo d’intesa tra Regione Campania – Assessorato al lavoro e Consorzio Chiaja 16/03/2015
- + Protocollo d’intesa tra Regione Campania – Assessorato al lavoro e 7 associazioni (Aicast, Unsic, Fapi, Confazienda Campania, PMI Italia international, Cepi e Cidec) 3/04/2015