

# PIANO GARANZIA GIOVANI CAMPANIA MONITORAGGIO

30 settembre 2014

## 1. Le candidature

L'attuazione del Piano Regionale di Garanzia per i Giovani in Campania viene monitorato per informare costantemente sugli avanzamenti e sulla realizzazione delle azioni. L'attività di monitoraggio è finalizzata inoltre a valutare l'efficacia e l'efficienza del Piano e individuare eventuali azioni correttive degli interventi.

Le attività di monitoraggio si avvalgono delle informazioni che confluiscono nella piattaforma clicLavoroCampania, che costituisce la fonte di dati amministrativi di gestione del Piano, le cui elaborazioni saranno messe a disposizione di tutti gli operatori del sistema e degli utenti finali.

Il quinto monitoraggio è riferito al flusso di adesioni dei giovani, aggiornato al 30 settembre 2014. Sono inoltre riportate le informazioni di monitoraggio riguardanti lo stato di avanzamento del Piano e riferite agli adempimenti attuativi e alle azioni di accompagnamento che la Regione ha realizzato nel periodo osservato. La Tabella 1.1 riporta il numero di adesioni complessive realizzate sia dal portale regionale sia da quello nazionale.

Tabella 1.1 – Adesioni per tipologia di provenienza (regionale o ministeriale).

	Numero adesioni	%
Portale ministeriale	13'933	45.8%
Portale regionale	16'504	54.2%
<b>Totale</b>	<b>30'437</b>	<b>100.0%</b>

Al 30 settembre 2014 le adesioni complessive sono pari a 30'437 (il 54.2% di provenienza regionale) con un incremento del 21.9% rispetto al numero complessivo registrato al 31 agosto 2014 quando le adesioni ammontavano a 24'968. Nel solo mese di settembre hanno aderito al progetto "Garanzia Giovani" 5'268 giovani (Tabella 1.2) pari al 17.3% delle adesioni complessive realizzate a partire dal 5 maggio 2014.

Tabella 1.2 – Adesioni per mese. Valori assoluti e percentuali.

Mese	Numero adesioni	%
<b>Maggio</b>	14'423	47.4%
<b>Giugno</b>	4'369	14.4%
<b>Luglio</b>	4'440	14.6%
<b>Agosto</b>	1'937	6.4%
<b>Settembre</b>	5'268	17.3%
<b>Totale</b>	<b>30'437</b>	<b>100.0%</b>

La Figura 1.1 illustra nel dettaglio l'andamento giornaliero delle adesioni sia da portale regionale che nazionale mentre nella Figura 1.2 si osservano le corrispondenti variazioni tendenziali.

Figura 1.1 – Andamento giornaliero delle adesioni.

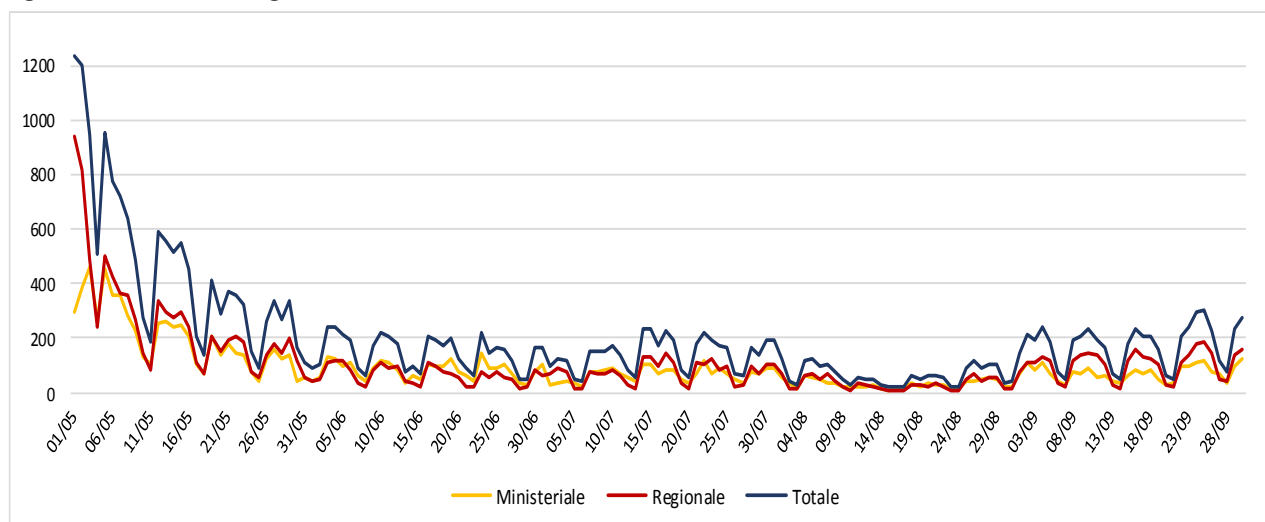
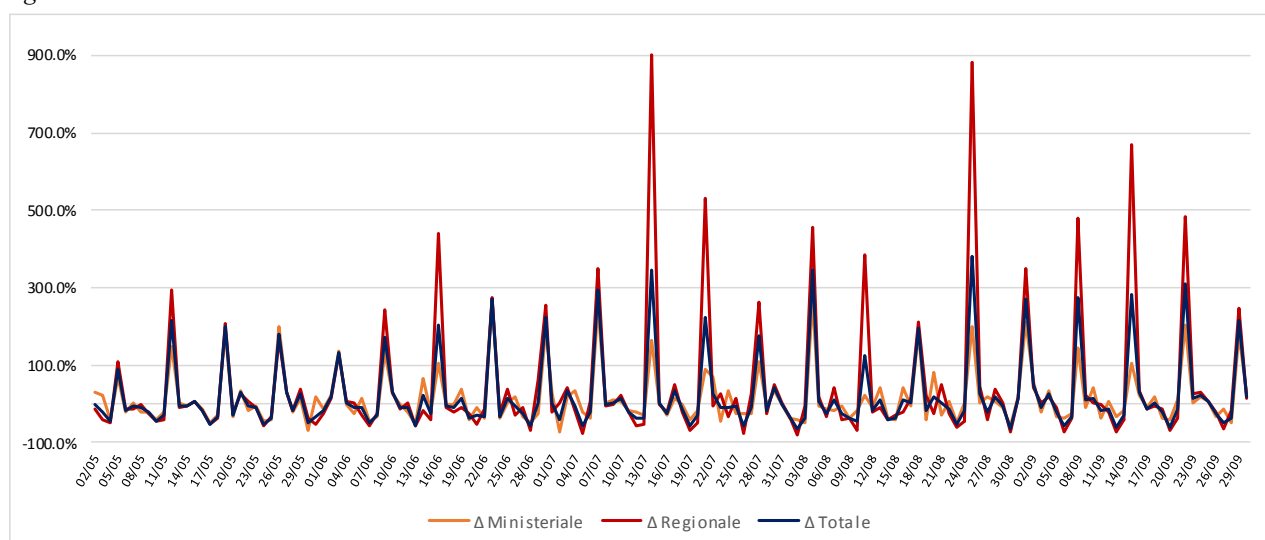


Figura 1.2 – Variazioni tendenziali delle adesioni.



La Tabella 1.3 riporta lo stato di avanzamento delle adesioni dei giovani per genere, ovvero, l'eventuale accettazione e conseguente attivazione della garanzia ai fini della fruizione dei servizi e delle misure previste dal programma.

Tabella 1.3– Stato dell'adesione per genere.

Stato adesione	Maschi	Femmine	Totale
Richiesta adesione accettata	16'927	13'510	30'437
Richiesta adesione perfezionata	11.203	8.896	20.099
Richiesta adesione attiva	2'483	1'810	4'293
Richiesta adesione non perfezionata (da portale nazionale)	5724	4614	10338

I dati si riferiscono ai giovani che hanno scelto la Campania per attivare la Garanzia Giovani. Non tutti, però, hanno completato l'adesione indicando anche il servizio territoriale al quale intendono rivolgersi. Dei 13.933 giovani iscritti dal portale nazionale 10338 non hanno ancora perfezionato l'adesione indicando il servizio territoriale prescelto. Le 4293 richieste di adesione attive riguardano i giovani convocati dai servizi competenti che hanno sottoscritto il patto di attivazione. Al 26/09/2014 i giovani convocati dai servizi competenti ammontano a 8127 (il 46% non si è presentato alla convocazione).

La ripartizione provinciale degli operatori pubblici prescelti (Tabella 1.4) vede confermata la forte concentrazione sulla provincia di Napoli che assorbe il 68.8% delle adesioni per le quali è stato individuato il servizio territoriale. Per tutte le province il numero maggiore di adesioni si registra in corrispondenza dei centri per l'impiego dislocati nel capoluogo stesso.

Tabella 1.4 – Adesioni per servizio prescelto e sesso.

	Maschi	Femmine	Totale	%
<b>Avellino</b>	<b>566</b>	<b>495</b>	<b>1'061</b>	<b>5.4%</b>
Cpi Ariano Irpino	31	31	62	0.3%
Cpi Avellino	373	329	702	3.6%
Cpi Calitri	15	12	27	0.1%
Cpi Grottaminarda	66	68	134	0.7%
Cpi Sant'Angelo Dei Lombardi	81	55	136	0.7%
<b>Benevento</b>	<b>347</b>	<b>271</b>	<b>618</b>	<b>3.2%</b>
Cpi Benevento	215	174	389	2.0%
Cpi San Bartolomeo In Galdo	4	7	11	0.1%
Cpi Sant'Agata Dei Goti	67	55	122	0.6%
Cpi Telesse Terme	61	35	96	0.5%
<b>Caserta</b>	<b>974</b>	<b>770</b>	<b>1'744</b>	<b>8.9%</b>
Cpi Aversa	208	142	350	1.8%
Cpi Capua	62	54	116	0.6%
Cpi Casal Di Principe	98	85	183	0.9%
Cpi Caserta	296	239	535	2.7%
Cpi Maddaloni	122	98	220	1.1%
Cpi Piedimonte Matese	80	46	126	0.6%
Cpi Sessa Aurunca	67	66	133	0.7%
Cpi Teano	41	40	81	0.4%
<b>Napoli</b>	<b>7'566</b>	<b>5'887</b>	<b>13'453</b>	<b>68.8%</b>
Cpi Afragola	657	446	1'103	5.6%
Cpi Castellammare Di Stabia	422	307	729	3.7%
Cpi Frattamaggiore	252	203	455	2.3%
Cpi Giugliano In Campania	953	759	1'712	8.8%
Cpi Ischia	42	52	94	0.5%
Cpi Marigliano	203	178	381	1.9%
Cpi Napoli Est	902	715	1'617	8.3%
Cpi Napoli Fuorigrotta	1'027	746	1'773	9.1%
Cpi Napoli Nord	1'120	883	2'003	10.3%
Cpi Nola	268	197	465	2.4%
Cpi Ottaviano	141	133	274	1.4%
Cpi Pomigliano D'Arco	607	495	1'102	5.6%
Cpi Pompei	212	151	363	1.9%
Cpi Portici	317	246	563	2.9%
Cpi Pozzuoli	239	224	463	2.4%
Cpi Sorrento	26	24	50	0.3%
Cpi Torre Del Greco	178	128	306	1.6%
<b>Salerno</b>	<b>1'458</b>	<b>1'206</b>	<b>2'664</b>	<b>13.6%</b>
Cpi Agropoli	46	39	85	0.4%
Cpi Battipaglia	173	115	288	1.5%
Cpi Maiori	194	156	350	1.8%
Cpi Mercato San Severino	112	105	217	1.1%
Cpi Nocera Inferiore	240	202	442	2.3%
Cpi Oliveto Citra	49	33	82	0.4%
Cpi Roccadaspide	22	12	34	0.2%
Cpi Sala Consilina	37	31	68	0.3%
Cpi Salerno	312	277	589	3.0%
Cpi Sapri	24	19	43	0.2%
Cpi Scafati	221	194	415	2.1%
Cpi Vallo Della Lucania	28	23	51	0.3%
<i>Totale Cpi</i>	<i>10'911</i>	<i>8'629</i>	<i>19'540</i>	<i>64.2%</i>
<i>APL(*)</i>	<i>292</i>	<i>267</i>	<i>559</i>	<i>1.8%</i>
<b>Totale attribuiti</b>	<b>11'203</b>	<b>8'896</b>	<b>20'099</b>	<b>66.0%</b>
Non ancora attribuiti (adesioni sul portale nazionale)	5'724	4'614	10'338	34.0%
<b>Totale Regione</b>	<b>16'927</b>	<b>13'510</b>	<b>30'437</b>	<b>100.0%</b>

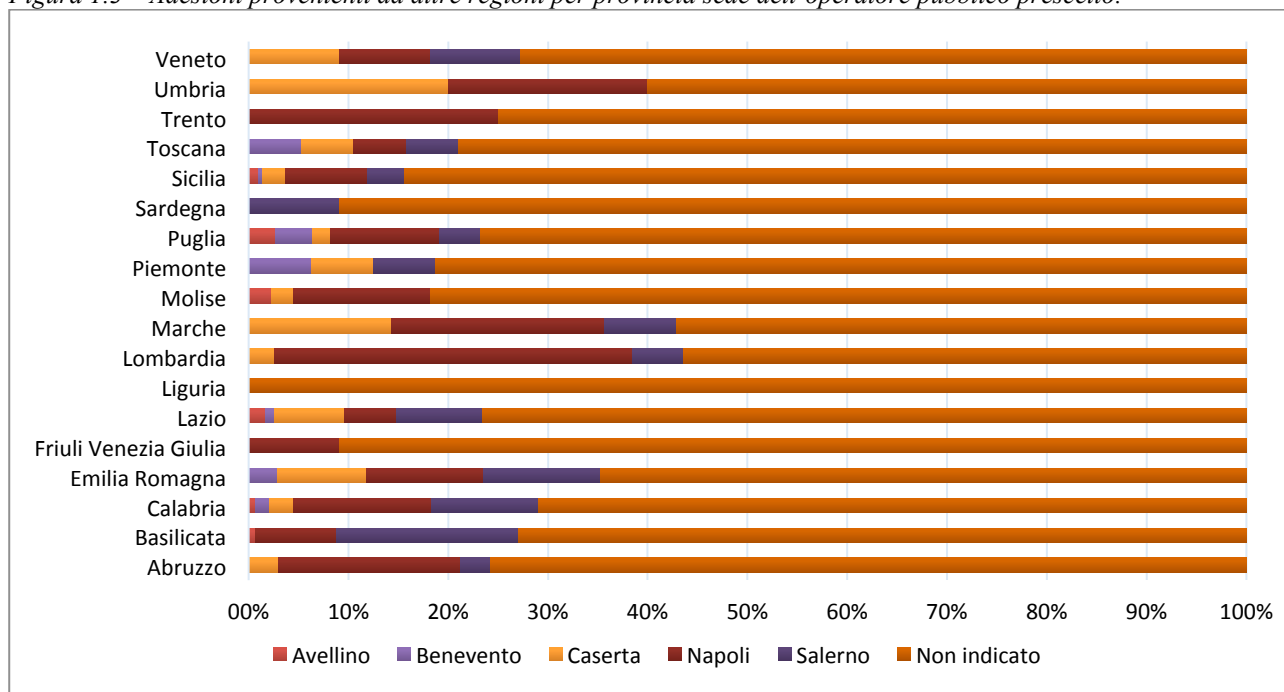
(\*) Le APL (Agenzie per il lavoro) sono attive a partire da 13 agosto 2014.

La Tabella 1.5 riporta il numero di giovani che pur non essendo residenti in Campania, scelgono in tale regione il servizio a cui rivolgersi e mostra come di questi il 79.0% provenga da altre regioni del mezzogiorno, l'11.8% dal centro e l'9.2% dal nord.

Tabella 1.5 – Adesioni provenienti da altre regioni.

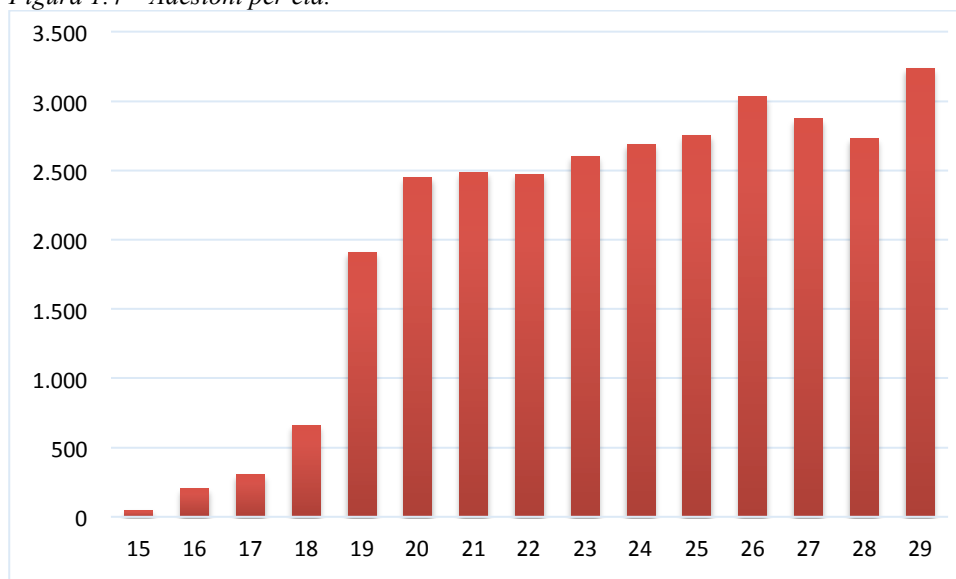
Regione residenza	Numero adesioni	%
Sicilia	295	22.7%
Calabria	289	22.2%
Puglia	219	16.8%
Basilicata	137	10.5%
Lazio	115	8.8%
Molise	44	3.4%
Lombardia	39	3.0%
Emilia Romagna	34	2.6%
Abruzzo	33	2.5%
Toscana	19	1.5%
Piemonte	16	1.2%
Marche	14	1.1%
Friuli Venezia Giulia	11	0.8%
Sardegna	11	0.8%
Veneto	11	0.8%
Liguria	5	0.4%
Umbria	5	0.4%
Trento	4	0.3%
<b>Totale</b>	<b>1'301</b>	<b>100.0%</b>

Figura 1.3 – Adesioni provenienti da altre regioni per provincia sede dell'operatore pubblico prescelto.



Riguardo le caratteristiche degli oltre 30 mila giovani che hanno aderito, la maggiore concentrazione si registra in corrispondenza dei 29 anni come si osserva dalla Figura 1.4. Meno presenti i più giovani tra i 15-18 anni la cui adesione dovrebbe essere collegata soprattutto a proposte e politiche di reinserimento nei percorsi di istruzione e formazione.

Figura 1.4 – Adesioni per età.



In particolare, dalla Tabella 1.6 si osserva una sostanziale differenza di genere nella fascia di età 15-24 dovuta probabilmente alla scelta più incidente per le femmine di proseguire gli studi.

Tabella 1.6– Adesioni per sesso e classe di età.

	<b>Maschi</b>	<b>Femmine</b>	<b>Totale</b>	<b>%</b>
15-18	726	488	1'214	4.0%
19-24	8'687	5'917	14'604	48.0%
25-29	7'514	7'105	14'619	48.0%
<b>Totale</b>	<b>16'927</b>	<b>13'510</b>	<b>30'437</b>	<b>100.0%</b>

## 2. Le offerte di lavoro

Al 30 settembre 2014 sul portale regionale sono state pubblicate 6'851 offerte di lavoro la cui ripartizione tra le diverse tipologie contrattuali è riportata nella Tabella 2.1 La tipologia contrattuale prevalente è il tempo determinato con 4'530 offerte, pari al 66.1% del totale; seguono il contratto a tempo indeterminato con 1'250 offerte (18.2%) e il tirocinio (10.0%).

Tabella 2.1 – Offerte di lavoro per tipologia contrattuale.

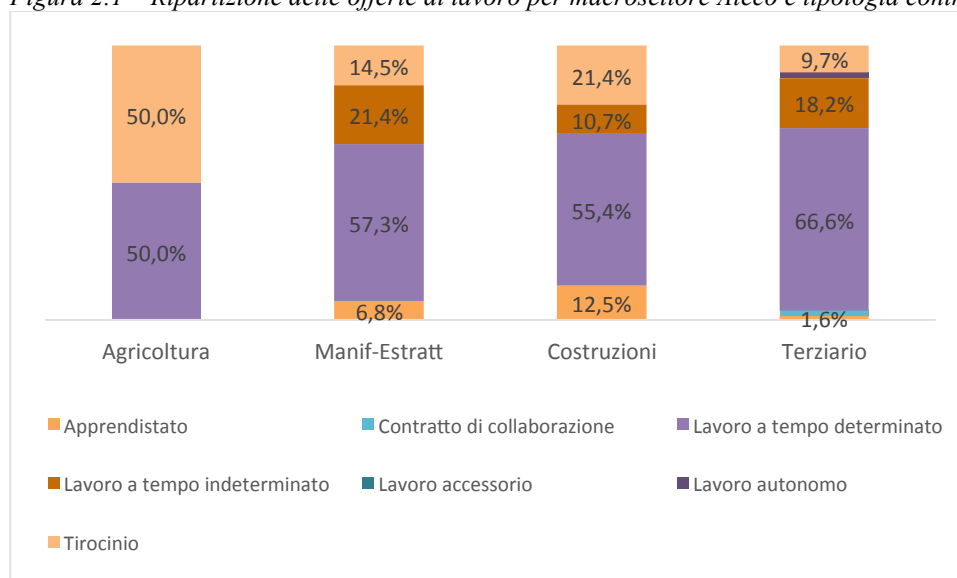
Tipologia contrattuale	Offerte	%
Apprendistato	127	1.9%
Contratto di collaborazione	123	1.8%
Lavoro a tempo determinato	4'530	66.1%
Lavoro a tempo indeterminato	1'250	18.2%
Lavoro accessorio	6	0.1%
Lavoro autonomo	130	1.9%
Tirocinio	685	10.0%
<b>Totale</b>	<b>6'851</b>	<b>100.0%</b>

Dalla Tabella 2.2 si osserva come circa il 96% delle offerte lavorative proviene dal settore Terziario, il 3.4% dal settore Manifatturiero-Estrattivo e lo 0.8% dal settore delle Costruzioni. In tutti i settori oltre la metà delle offerte prevedono un contratto a tempo determinato che rappresenta, pertanto, la tipologia contrattuale prevalente. (Figura 2.1).

Tabella 2.2 – Offerte di lavoro per macrosettore

Settore	Offerte	%
Agricoltura	10	0.1%
Manifatturiero-Estrattivo	234	3.4%
Costruzioni	56	0.8%
Servizi	6'551	95.6%
<b>Totale</b>	<b>6'851</b>	<b>100.0%</b>

Figura 2.1 – Ripartizione delle offerte di lavoro per macrosettore Ateco e tipologia contrattuale.



Nelle tabelle successive si riporta un approfondimento circa i settori Ateco e, in particolare, per la categoria "Noleggio, agenzie di Viaggio, servizi di supporto alle imprese" (Tabella 2.4) dove si concentrano il 77.5% delle offerte.

Tabella 2.3 – Offerte di lavoro per settore ATECO.

<b>Settore ATECO</b>	<b>Offerte</b>	<b>%</b>
Noleggio, agenzie di viaggio, servizi di supporto alle imprese	5'312	77.5%
Altre attività di servizi	605	8.8%
Attività manifatturiere	231	3.4%
Attività professionali, scientifiche e tecniche	148	2.2%
Attività dei servizi di alloggio e di ristorazione	122	1.8%
Commercio all'ingrosso e al dettaglio, riparazione di autoveicoli e motocicli	121	1.8%
Servizi di informazione e comunicazione	73	1.1%
Sanità e assistenza sociale	59	0.9%
Costruzioni	56	0.8%
Trasporto e magazzinaggio	39	0.6%
Istruzione	26	0.4%
Attività finanziarie e assicurative	11	0.2%
Agricoltura, silvicoltura e pesca	10	0.1%
Amministrazione pubblica e difesa, assicurazione sociale obbligatoria	9	0.1%
Attività artistiche, sportive, di intrattenimento e divertimento	9	0.1%
Attività di famiglie e convivenze con datori di lavoro per personale domestico; produzione di beni e servizi indifferenziati per uso proprio da parte di famiglie e convivenze	6	0.1%
Fornitura di energia, gas, vapore e aria condizionata	5	0.1%
Estrazione di minerali da cave e miniere	3	0.0%
Fornitura di acqua; reti fognarie; attività di gestione dei rifiuti e riscaldamento	3	0.0%
Attività immobiliari	3	0.0%
Organizzazioni ed organismi extraterritoriali	0	0.0%
<b>Totale</b>	<b>6'851</b>	<b>100.0%</b>

Come si evince dalla tabella seguente il numero elevato di offerte per la categoria " Noleggio, agenzie di Viaggio, servizi di supporto alle imprese" è dovuto al fatto che, essendo le Agenzie Per il Lavoro (APL) ad inserire l'offerta, quest'ultima acquisisce il settore dell'agenzia e non dell'unità produttiva in cui il lavoro è svolto.

Tabella 2.4 – Dettaglio sulle offerte di lavoro del settore " Noleggio, agenzie di viaggio, servizi di supporto alle imprese "

<b>Noleggio, agenzie di viaggio, servizi di supporto alle imprese</b>	<b>Offerte</b>
Attività dei servizi delle agenzie di viaggio, dei tour operator e servizi di prenotazione e attività connesse	10
Attività di noleggio e leasing operativo	2
Attività di ricerca, selezione, fornitura di personale	5'267
Attività delle agenzie di fornitura di lavoro temporaneo (interinale)	3'879
Servizi di ricerca, selezione, collocamento e supporto per il ricollocamento di personale	1'138
Altre attività di fornitura e gestione di risorse umane (staff leasing)	250
Attività di servizi per edifici e paesaggio	11
Attività di supporto per le funzioni d'ufficio e altri servizi di supporto alle imprese	19
Servizi di vigilanza e investigazione	3
<b>Totale</b>	<b>5'312</b>

### 3. Le attivazioni

Complessivamente sono state attivate 4'293 adesioni (14.1% delle adesioni complessive e il 21.4% delle adesioni già attribuite). La Tabella 3.1 riporta le attivazioni per provincia sede dell'operatore pubblico scelto, la ripartizione percentuale delle stesse nonché la percentuale calcolata sul numero di adesioni complessive realizzate dall'operatore in esame.

Tabella 3.1 – Prese in carico per provincia sede dell'operatore pubblico scelto.

	Attivazioni	Valori percentuali	Percentuale rispetto al numero di adesioni
<b>Avellino</b>	<b>296</b>	<b>6.9%</b>	<b>27.9%</b>
Cpi Ariano Irpino	22	7.4%	35.5%
Cpi Avellino	158	53.4%	22.5%
Cpi Calitri	5	1.7%	18.5%
Cpi Grottaminarda	73	24.7%	54.5%
Cpi Sant'Angelo Dei Lombardi	38	12.8%	27.9%
<b>Benevento</b>	<b>127</b>	<b>3.0%</b>	<b>20.6%</b>
Cpi Benevento	59	46.5%	15.2%
Cpi San Bartolomeo In Galdo	4	3.1%	36.4%
Cpi Sant'Agata Dei Goti	46	36.2%	37.7%
Cpi Telese Terme	18	14.2%	18.8%
<b>Caserta</b>	<b>611</b>	<b>14.2%</b>	<b>35.0%</b>
Cpi Aversa	94	15.4%	26.9%
Cpi Capua	36	5.9%	31.0%
Cpi Casal Di Principe	30	4.9%	16.4%
Cpi Caserta	223	36.5%	41.7%
Cpi Maddaloni	92	15.1%	41.8%
Cpi Piedimonte Matese	67	11.0%	53.2%
Cpi Sessa Aurunca	33	5.4%	24.8%
Cpi Teano	36	5.9%	44.4%
<b>Napoli</b>	<b>2'504</b>	<b>58.3%</b>	<b>18.6%</b>
Cpi Afragola	110	4.4%	10.0%
Cpi Castellammare Di Stabia	218	8.7%	29.9%
Cpi Frattamaggiore	151	6.0%	33.2%
Cpi Giugliano In Campania	240	9.6%	14.0%
Cpi Ischia	38	1.5%	40.4%
Cpi Marigliano	86	3.4%	22.6%
Cpi Napoli Est	272	10.9%	16.8%
Cpi Napoli Fuorigrotta	162	6.5%	9.1%
Cpi Napoli Nord	389	15.5%	19.4%
Cpi Nola	77	3.1%	16.6%
Cpi Ottaviano	51	2.0%	18.6%
Cpi Pomigliano D'Arco	216	8.6%	19.6%
Cpi Pompei	110	4.4%	30.3%
Cpi Portici	138	5.5%	24.5%
Cpi Pozzuoli	162	6.5%	35.0%
Cpi Sorrento	10	0.4%	20.0%
Cpi Torre Del Greco	74	3.0%	24.2%
<b>Salerno</b>	<b>708</b>	<b>16.5%</b>	<b>26.6%</b>
Cpi Agropoli	28	4.0%	32.9%
Cpi Battipaglia	62	8.8%	21.5%
Cpi Maiori	141	19.9%	40.3%
Cpi Mercato San Severino	64	9.0%	29.5%
Cpi Nocera Inferiore	122	17.2%	27.6%
Cpi Oliveto Citra	15	2.1%	18.3%
Cpi Roccaspide	7	1.0%	20.6%
Cpi Sala Consilina	20	3.0%	30.9%
Cpi Salerno	76	10.7%	12.9%
Cpi Sapri	15	2.1%	34.9%
Cpi Scafati	148	20.9%	35.7%
Cpi Vallo Della Lucania	9	1.3%	17.6%
Totale Cpi	4'245	98.9%	21.7%
APL(*)	48	1.1%	8.6%
<b>Totale</b>	<b>4'293</b>	<b>100.0%</b>	<b>21.4%</b>



Come si osserva dalla Tabella 3.1 la distribuzione provinciale delle attivazioni evidenzia una forte prevalenza della provincia di Napoli che tuttavia concentrando, come si è detto, circa il 70% delle adesioni, risulta aver attivato solo l'18.6% di esse.

Al contrario le province di Caserta, Salerno e Avellino hanno superato il 25% delle attivazioni sul totale delle adesioni, in particolare la provincia di Caserta sembra procedere con regolarità mostrando una discreta incidenza di attivazioni sia rispetto al totale regionale sia rispetto al numero di adesioni registrate nella stessa provincia.

Il dato aggregato delle APL si riferisce a 9 operatori che hanno aderito al Programma per un totale di 17 sedi operative ammesse con DD n. 699 del 9/9/2014. I giovani che hanno scelto, alla data del 30/09/2014 come servizio competente le APL sono 559 per un totale di 48 prese in carico pari all'8.6%.

La presa in carico del giovane implica l'attribuzione di una fascia di aiuto la cui ripartizione per genere è riportata nella Tabella 3.2. La fascia di aiuto prevalente è quella media che complessivamente è stata attribuita a circa il 68.4% dei giovani; seguono la fascia di aiuto bassa (10.6%) e quella alta (12.1%) senza evidenziare particolari differenze di genere.

*Tabella 3.2 – Prese in carico per fascia di aiuto e genere.*

<b>Fascia di aiuto</b>	<b>Maschi</b>	<b>Femmine</b>	<b>Totale</b>
Bassa	304	152	456
Medio-bassa	873	596	1'469
Medio-alta	825	646	1'471
Alta	270	251	521
N.d.	211	165	376
<b>Totale</b>	<b>2'483</b>	<b>1'810</b>	<b>4'293</b>

## **Le attività della Regione**

Approvazione Avviso pubblico operatori dei servizi per il lavoro – Decreto Dirigenziale n. 448 del 24/06/2014 (Burc n. 42 del 25/06/2014).

Approvazione Avviso pubblico “Garanzia Giovani Progetto” approvato con DD n.566 del 1/8/2014 (Burc n.56 del 4/8/2014). L'avviso è rivolto ai datori di lavoro pubblici e privati che intendono partecipare al Programma e attiva le linee di finanziamento per l'inserimento dei giovani in tirocini o per le assunzioni.

Decreto Dirigenziale n. 684 del 13.08.2014 - GARANZIA GIOVANI 2014/2015 - PAR Campania - Procedura di cui al DD n. 448/2014 - Dip. 54 - DG 11- UOD 5 Servizi per il Lavoro - "Avviso per la partecipazione degli operatori alla Attuazione del Piano GARANZIA GIOVANI CAMPANIA" - Esito Prima Istruttoria sulle Adesioni Presentate al 31 Agosto 2014 ed Elenco degli Operatori Ammessi.

Decreto Dirigenziale n. 699 del 09.09.2014 - GARANZIA GIOVANI 2014/2015 - PAR Campania - Procedura di cui al DD n. 448/2014 - Dip. 54 - DG 11- UOD 5 Servizi per il Lavoro - "Avviso per la partecipazione degli operatori alla Attuazione del Piano GARANZIA GIOVANI CAMPANIA" - Esito Seconda Istruttoria sulle Adesioni Presentate al 31 Agosto 2014 ed Elenco degli Operatori Ammessi.

### *Attività di accompagnamento alla rete dei servizi per il lavoro*

Attività Seminari di accompagnamento agli operatori dei CpI e dei CoP (Centri regionali di orientamento professionale) su Avvisi Pubblici relativi alle Misure PAR Campania, Utilizzo piattaforma regionale per la gestione del programma, problematiche di gestione del programma

Seminari di accompagnamento per gli operatori dei servizi autorizzati (APL) su autorizzazione e accreditamento, Avvisi Pubblici relativi alle Misure PAR Campania, Profilazione e Utilizzo piattaforma regionale per la gestione del programma, problematiche di gestione del programma

### *Sottoscrizione Accordi*

Accordo di collaborazione tra la Regione Campania - Assessorato al Lavoro e la Fondazione consulenti del lavoro e con l'Ordine Consulenti del Lavoro di Napoli

Accordo di collaborazione tra la Regione Campania (Assessorato al Lavoro e Arlas) e Federmanager - Manageritalia per il coinvolgimento diretto dei manager nelle azioni di tutoraggio dei giovani.

Accordo di collaborazione tra la Regione Campania - Assessorato al Lavoro e la Fondazione di Comunità Centro Storico Napoli –

Accordo di collaborazione tra la Regione Campania - Assessorato al Lavoro e Confprofessioni

Accordo di collaborazione tra la Regione Campania - Assessorato al Lavoro e Confcommrercio giovani di Napoli e prov

Accordo di collaborazione tra la Regione Campania - Assessorato al Lavoro e Università del Sannio

Accordo di collaborazione tra la Regione Campania - Assessorato al Lavoro e Confindustria Benevento gruppo giovani

Accordo di collaborazione tra la Regione Campania - Assessorato al Lavoro e Confartigianato di Benevento

Accordo di collaborazione tra la Regione Campania - Assessorato al Lavoro e Cna casa e Clai

Accordo di collaborazione tra la Regione Campania - Assessorato al Lavoro e Alleanza Cooperativa Italiana ACI (Agc, Lega delle Cooperative e Confcooperative Campania)

Accordo di collaborazione tra la Regione Campania - Assessorato al Lavoro e Associazione Cooperative finanziarie

Accordo di collaborazione tra la Regione Campania - Assessorato al Lavoro e Comune di Gragnano