

PIANO GARANZIA GIOVANI CAMPANIA  
MONITORAGGIO

31 ottobre 2014

### 1. Le candidature

L'attuazione del Piano Regionale di Garanzia per i Giovani in Campania viene monitorato per informare costantemente sugli avanzamenti e sulla realizzazione delle azioni. L'attività di monitoraggio è finalizzata inoltre a valutare l'efficacia e l'efficienza del Piano e individuare eventuali azioni correttive degli interventi.

Le attività di monitoraggio si avvalgono delle informazioni che confluiscono nella piattaforma clicLavoroCampania, che costituisce la fonte di dati amministrativi di gestione del Piano, le cui elaborazioni saranno messe a disposizione di tutti gli operatori del sistema e degli utenti finali.

Il sesto monitoraggio è riferito al flusso di adesioni dei giovani, aggiornato al 31 ottobre 2014. Sono inoltre riportate le informazioni di monitoraggio riguardanti lo stato di avanzamento del Piano e riferite agli adempimenti attuativi e alle azioni di accompagnamento che la Regione ha realizzato nel periodo osservato. La Tabella 1.1 riporta il numero di adesioni complessive realizzate sia dal portale regionale sia da quello nazionale.

*Tabella 1.1 – Adesioni per tipologia di provenienza (regionale o ministeriale).*

	<b>Numero adesioni</b>	<b>%</b>
Portale ministeriale	17'000	45.1%
Portale regionale	20'654	54.9%
<b>Totale</b>	<b>37'654</b>	<b>100.0%</b>

Al 31 ottobre 2014 le adesioni complessive sono pari a 37'654 (il 54.9% di provenienza regionale) con un incremento del 23.7% rispetto al numero complessivo registrato al 30 settembre 2014 quando le adesioni ammontavano a 30'437. Nel solo mese di ottobre hanno aderito al progetto "Garanzia Giovani" 7'129 giovani (Tabella 1.2) pari al 18.9% delle adesioni complessive realizzate a partire dal 5 maggio 2014.

*Tabella 1.2 – Adesioni per mese. Valori assoluti e percentuali.*

	<b>Numero adesioni</b>	<b>%</b>
Maggio	14'432	38.3%
Giugno	4'371	11.6%
Luglio	4'441	11.8%
Agosto	1'938	5.1%
Settembre	5'343	14.2%
Ottobre	7'129	18.9%
<b>Totale</b>	<b>37'654</b>	<b>100.0%</b>

La Figura 1.1 illustra nel dettaglio l'andamento giornaliero delle adesioni sia da portale regionale che nazionale mentre nella Figura 1.2 si osservano le corrispondenti variazioni tendenziali.

Figura 1.1 – Andamento giornaliero delle adesioni.

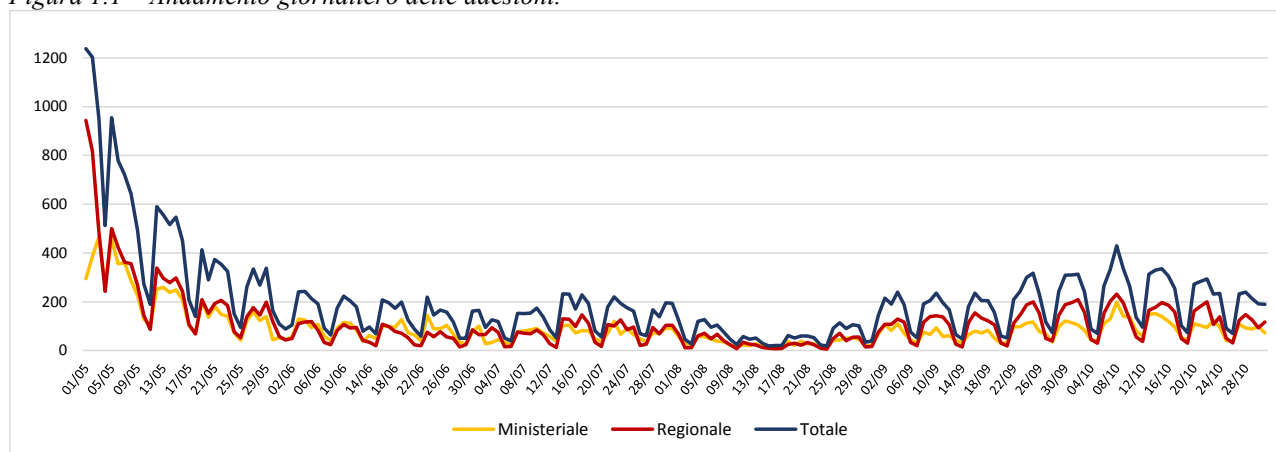
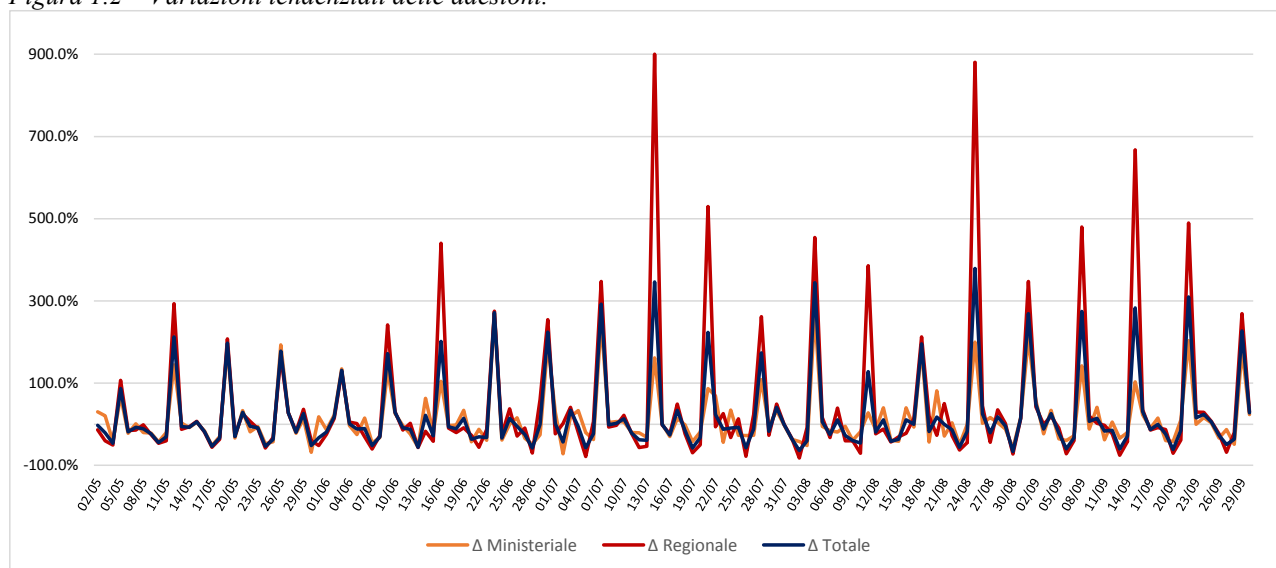


Figura 1.2 – Variazioni tendenziali delle adesioni.



La Tabella 1.3 riporta lo stato di avanzamento delle adesioni dei giovani per genere, ovvero, l'eventuale accettazione e conseguente attivazione della garanzia ai fini della fruizione dei servizi e delle misure previste dal programma.

Tabella 1.3– Stato dell'adesione per genere.

Stato adesione	Maschi	Femmine	Totale	%
<b>Adesioni totali</b>	<b>20.768</b>	<b>16.886</b>	<b>37.654</b>	<b>100,00%</b>
Non ancora perfezionata (adesioni da portale nazionale)	6.785	5.567	12.352	32,80%
<b>Adesioni attive</b>	<b>13.983</b>	<b>11.319</b>	<b>25.302</b>	<b>100,00%</b>
Richiesta di adesioni trattate	7.512	5.955	13.467	53,23%
di cui:				
Prese in carico	4.340	3.246	7.586	
Da non gestire*	3.172	2.709	5.881	

\* mancata presentazione o mancanza di requisiti

I dati si riferiscono ai giovani che hanno scelto la Campania per attivare la Garanzia Giovani iscrivendosi dal portale nazionale o da quello regionale. Non tutti, però, hanno perfezionato l'adesione sul portale regionale indicando anche il servizio territoriale al quale intendono rivolgersi nonostante i ripetuti *recall* inviati per mail dal portale. Le adesioni perfezionate e dunque trattabili riguardano pertanto 25.302 giovani. I giovani trattati dai servizi competenti sono 13.467 pari al 53.2% delle adesioni perfezionate. Le adesioni indicate come da non gestire riguardano giovani che

convocati dai servizi competenti o non si sono presentati o non sono stati presi in carico per mancanza dei requisiti previsti dal Programma.

Tabella 1.3 – Adesioni per servizio prescelto e sesso.

	Maschi	Femmine	Totale	%
<b>Avellino</b>	<b>719</b>	<b>639</b>	<b>1'358</b>	<b>5.7%</b>
Cpi Ariano Irpino	39	37	76	0.3%
Cpi Avellino	451	399	850	3.5%
Cpi Calitri	24	30	54	0.2%
Cpi Grottaminarda	104	93	197	0.8%
Cpi Sant'Angelo Dei Lombardi	101	80	181	0.8%
<b>Benevento</b>	<b>496</b>	<b>401</b>	<b>897</b>	<b>3.7%</b>
Cpi Benevento	303	232	535	2.2%
Cpi San Bartolomeo In Galdo	7	9	16	0.1%
Cpi Sant'Agata Dei Goti	109	108	217	0.9%
Cpi Telese Terme	77	52	129	0.5%
<b>Caserta</b>	<b>1'251</b>	<b>1'044</b>	<b>2'295</b>	<b>9.6%</b>
Cpi Aversa	243	182	425	1.8%
Cpi Capua	76	74	150	0.6%
Cpi Casal Di Principe	141	130	271	1.1%
Cpi Caserta	366	303	669	2.8%
Cpi Maddaloni	167	128	295	1.2%
Cpi Piedimonte Matese	109	74	183	0.8%
Cpi Sessa Aurunca	97	95	192	0.8%
Cpi Teano	52	58	110	0.5%
<b>Napoli</b>	<b>8'967</b>	<b>7'068</b>	<b>16'035</b>	<b>66.9%</b>
Cpi Afragola	774	522	1'296	5.4%
Cpi Castellammare di Stabia	609	460	1'069	4.5%
Cpi Frattamaggiore	297	246	543	2.3%
Cpi Giugliano in Campania	1'119	892	2'011	8.4%
Cpi Ischia	52	70	122	0.5%
Cpi Marigliano	285	244	529	2.2%
Cpi Napoli Est	979	777	1'756	7.3%
Cpi Napoli Fuorigrotta	1'136	843	1'979	8.3%
Cpi Napoli Nord	1'256	982	2'238	9.3%
Cpi Nola	313	230	543	2.3%
Cpi Ottaviano	190	190	380	1.6%
Cpi Pomigliano D'Arco	736	580	1'316	5.5%
Cpi Pompei	262	202	464	1.9%
Cpi Portici	364	298	662	2.8%
Cpi Pozzuoli	351	327	678	2.8%
Cpi Sorrento	32	30	62	0.3%
Cpi Torre Del Greco	212	175	387	1.6%
<b>Salerno</b>	<b>1'795</b>	<b>1'571</b>	<b>3'366</b>	<b>14.1%</b>
Cpi Agropoli	61	57	118	0.5%
Cpi Battipaglia	205	145	350	1.5%
Cpi Maiori	254	216	470	2.0%
Cpi Mercato San Severino	140	138	278	1.2%
Cpi Nocera Inferiore	278	247	525	2.2%
Cpi Oliveto Citra	98	80	178	0.7%
Cpi Roccadaspide	24	19	43	0.2%
Cpi Sala Consilina	45	54	99	0.4%
Cpi Salerno	358	325	683	2.9%
Cpi Sapri	33	28	61	0.3%
Cpi Scafati	259	220	479	2.0%
Cpi Vallo Della Lucania	40	42	82	0.3%
<i>Totale Cpi</i>	<i>13'228</i>	<i>10'723</i>	<i>23'951</i>	<i>63.6%</i>
<i>APL(*)</i>	<i>755</i>	<i>596</i>	<i>1'351</i>	<i>3.6%</i>
<b>Totale attribuiti</b>	<b>13'983</b>	<b>11'319</b>	<b>25'302</b>	<b>67.2%</b>
Non ancora attribuiti (adesioni sul portale nazionale)	6'785	5'567	12'352	32.8%
<b>Totale Regione</b>	<b>20'768</b>	<b>16'886</b>	<b>37'654</b>	<b>100.0%</b>

(\*) Le APL (Agenzie per il lavoro) sono attive a partire da 13 agosto 2014.

Il dato sulle Apl è riportato in aggregato ma va specificato che dal 13 agosto hanno aderito al Programma Garanzia Giovani Campania 15 APL che hanno attivato 34 sedi territoriali di cui già 26 sono operative.

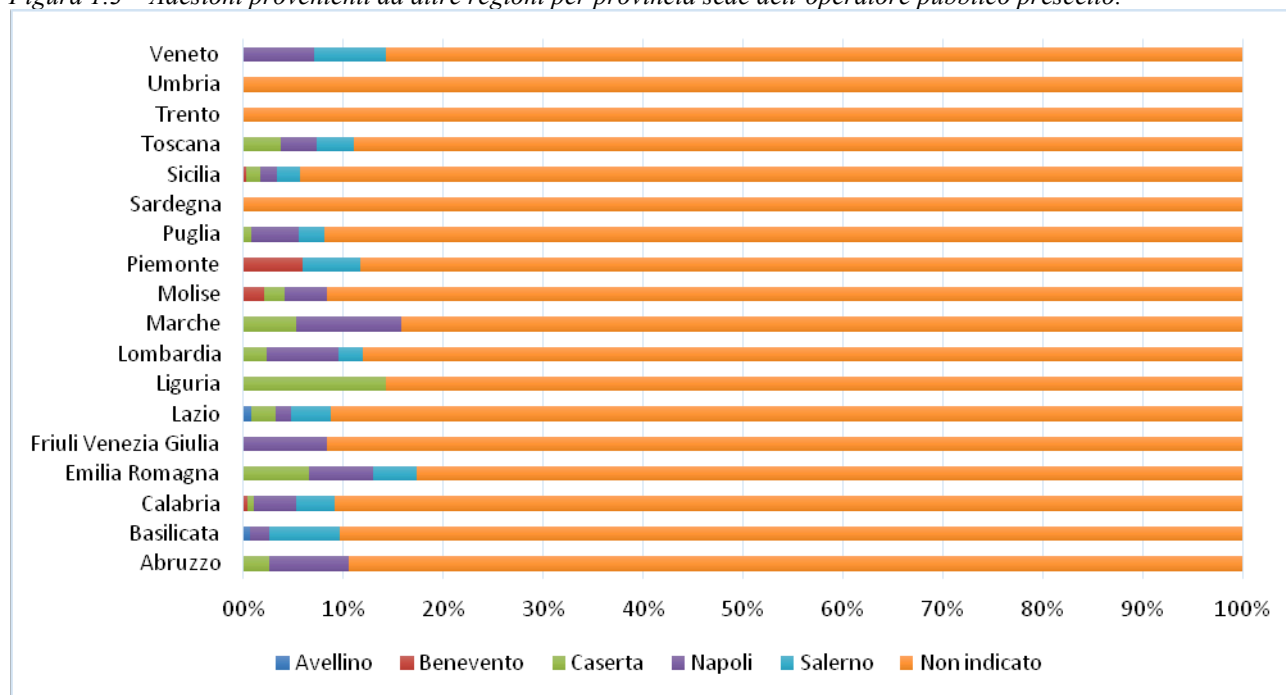
La ripartizione provinciale degli operatori pubblici prescelti (Tabella 1.3) vede confermata la forte concentrazione sulla provincia di Napoli che assorbe il 66.9% delle adesioni per le quali è stato individuato il servizio territoriale. Per tutte le province il numero maggiore di adesioni si registra in corrispondenza dei centri per l'impiego dislocati nel capoluogo.

La Tabella 1.4 riporta il numero di giovani che pur non essendo residenti in Campania, scelgono in tale regione il servizio a cui rivolgersi e mostra come di questi il 77.0% provenga da altre regioni del mezzogiorno, il 12.7% dal centro e l'10.2% dal nord.

Tabella 1.4 – Adesioni provenienti da altre regioni.

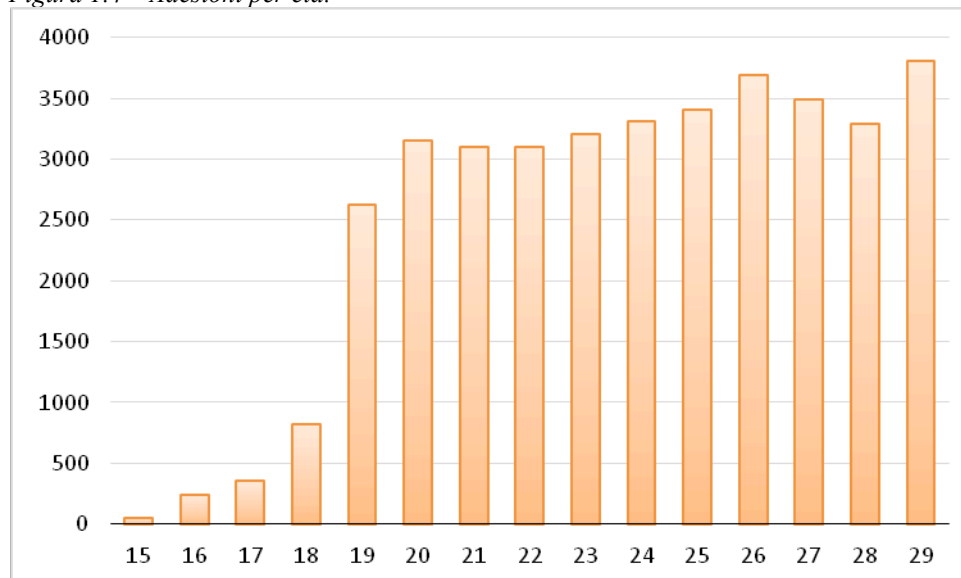
Regione residenza	Numero adesioni	%
Sicilia	299	21.5%
Calabria	283	20.4%
Puglia	235	16.9%
Basilicata	155	11.2%
Lazio	125	9.0%
Molise	48	3.5%
Lombardia	42	3.0%
Emilia Romagna	46	3.3%
Abruzzo	38	2.7%
Toscana	27	1.9%
Piemonte	17	1.2%
Marche	19	1.4%
Friuli Venezia Giulia	12	0.9%
Sardegna	13	0.9%
Veneto	14	1.0%
Liguria	7	0.5%
Umbria	6	0.4%
Trento	4	0.3%
<b>Totale</b>	<b>1'390</b>	<b>100.0%</b>

Figura 1.3 – Adesioni provenienti da altre regioni per provincia sede dell'operatore pubblico prescelto.



Riguardo le caratteristiche per età degli oltre 37 mila giovani che hanno aderito, la maggiore concentrazione si registra in corrispondenza dei 29 anni come si osserva dalla Figura 1.4. Meno presenti i più giovani tra i 15-18 anni la cui adesione dovrebbe essere collegata soprattutto a proposte e politiche di reinserimento nei percorsi di istruzione e formazione.

Figura 1.4 – Adesioni per età.



In particolare, dalla Tabella 1.5 si osserva una sostanziale differenza di genere nella fascia di età 15-24 dovuta probabilmente alla scelta più incidente per le femmine di proseguire gli studi.

Tabella 1.5– Adesioni per sesso e classe di età.

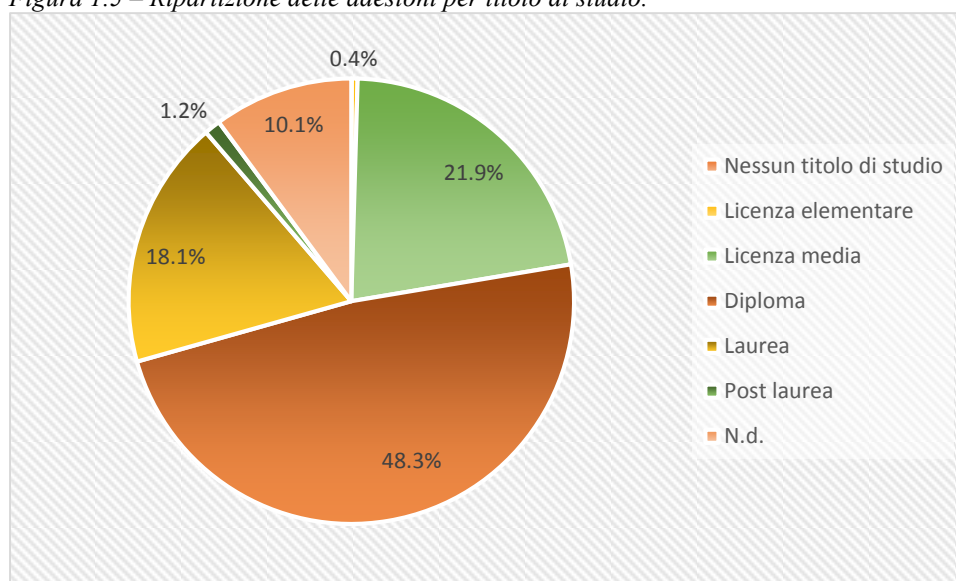
	Maschi	Femmine	Totale	%
15-18	894	573	1'467	3.9%
19-24	10'871	7'627	18'498	49.1%
25-29	9'003	8'685	17'688	47.0%
N.d		1	1	0.0%
<b>Totale</b>	<b>20'768</b>	<b>16'886</b>	<b>37'654</b>	<b>100%</b>

La Tabella 1.6 riporta il titolo di studio dichiarato dai giovani al momento dell'adesione separatamente per maschi e femmine mentre la ripartizione percentuale complessiva è illustrata nella Figura 1.5. Indipendentemente dal genere, il titolo di studio prevalente è il diploma (48.3%) cui segue licenza media (21.9%); solo il 19.3% dei giovani ha conseguito la laurea o un titolo di studio più elevato. Proprio in corrispondenza di questi livelli di istruzione più elevati si osserva, tra l'altro, una maggiore presenza femminile rispetto a quella maschile.

Tabella 1.6 – Adesioni per titolo di studio e genere.

	Maschi	Femmine	Totale
Nessun titolo di studio	7	8	15
Licenza elementare	103	53	156
Licenza media	5'392	2'854	8'246
Diploma	10'525	7'653	18'178
Laurea	2'568	4'231	6'799
Post laurea	158	284	442
N.d.(*)	2'015	1'803	3'818
<b>Totale</b>	<b>20'768</b>	<b>16'886</b>	<b>37'654</b>

Figura 1.5 – Ripartizione delle adesioni per titolo di studio.



## 2. Le attivazioni

Come riportato nelle tabelle precedenti i giovani contattati e trattati dai servizi competenti sono 13.467. Di questi 7586, pari al 30% delle adesioni trattabili sono stati presi in carico.

La Tabella 2.1 riporta le attivazioni per genere, servizio, e provincia sede dell'operatore pubblico scelto, indicando oltre alla distribuzione percentuale per territorio l'incidenza delle attivazioni sulle adesioni assegnate al 30 di ottobre.

Come si osserva dalla Tabella 2.1 la distribuzione provinciale delle attivazioni evidenzia una forte prevalenza della provincia di Napoli che tuttavia concentrando, come si è detto, circa il 67% delle adesioni, risulta aver attivato solo l'27.7% di esse.

Al contrario le province di Caserta, Salerno e Avellino hanno superato il 40% delle attivazioni sul totale delle adesioni mentre Benevento e Salerno hanno attivato, rispettivamente, il 26.2% e il 34.6% delle adesioni complessive attribuitegli.

I giovani presi in carico sono stati profilati con la attribuzione della fascia di aiuto la cui ripartizione per genere è riportata nella Tabella 2.2. La fascia di aiuto prevalente è quella media che complessivamente è stata attribuita al 73.5% dei giovani; seguono la fascia di aiuto alta (13.8%) e quella alta (11.0%) senza evidenziare particolari differenze di genere.

Tabella 2.1 – Prese in carico per provincia sede dell'operatore pubblico scelto.

	Maschi	Femmine	Totale	%	% su adesioni
<b>Avellino</b>	<b>293</b>	<b>256</b>	<b>549</b>	<b>7.2%</b>	<b>40.4%</b>
Cpi Ariano Irpino	16	15	31	0.4%	40.8%
Cpi Avellino	172	131	303	4.0%	35.6%
Cpi Calitri	7	16	23	0.3%	42.6%
Cpi Grottaminarda	59	58	117	1.5%	59.4%
Cpi Sant'Angelo Dei Lombardi	39	36	75	1.0%	41.4%
<b>Benevento</b>	<b>139</b>	<b>96</b>	<b>235</b>	<b>3.1%</b>	<b>26.2%</b>
Cpi Benevento	65	43	108	1.4%	20.2%
Cpi San Bartolomeo In Galdo	2	2	4	0.1%	25.0%
Cpi Sant'Agata Dei Goti	43	38	81	1.1%	37.3%
Cpi Telese Terme	29	13	42	0.6%	32.6%
<b>Caserta</b>	<b>555</b>	<b>413</b>	<b>968</b>	<b>12.8%</b>	<b>42.2%</b>
Cpi Aversa	97	51	148	2.0%	34.8%
Cpi Capua	25	21	46	0.6%	30.7%
Cpi Casal Di Principe	52	40	92	1.2%	33.9%
Cpi Caserta	177	138	315	4.2%	47.1%
Cpi Maddaloni	90	56	146	1.9%	49.5%
Cpi Piedimonte Matese	55	39	94	1.2%	51.4%
Cpi Sessa Aurunca	31	36	67	0.9%	34.9%
Cpi Teano	28	32	60	0.8%	54.5%
<b>Napoli</b>	<b>2'551</b>	<b>1'898</b>	<b>4'449</b>	<b>58.6%</b>	<b>27.7%</b>
Cpi Afragola	115	62	177	2.3%	13.7%
Cpi Castellammare Di Stabia	178	147	325	4.3%	30.4%
Cpi Frattamaggiore	138	95	233	3.1%	42.9%
Cpi Giugliano In Campania	263	201	464	6.1%	23.1%
Cpi Ischia	22	32	54	0.7%	44.3%
Cpi Marigliano	90	76	166	2.2%	31.4%
Cpi Napoli Est	263	187	450	5.9%	25.6%
Cpi Napoli Fuorigrotta	242	149	391	5.2%	19.8%
Cpi Napoli Nord	370	300	670	8.8%	29.9%
Cpi Nola	91	54	145	1.9%	26.7%
Cpi Ottaviano	50	53	103	1.4%	27.1%
Cpi Pomigliano D'Arco	219	140	359	4.7%	27.3%
Cpi Pompei	134	84	218	2.9%	47.0%
Cpi Portici	125	109	234	3.1%	35.3%
Cpi Pozzuoli	174	161	335	4.4%	49.4%
Cpi Sorrento	9	8	17	0.2%	27.4%
Cpi Torre Del Greco	68	40	108	1.4%	27.9%
<b>Salerno</b>	<b>669</b>	<b>496</b>	<b>1'165</b>	<b>15.4%</b>	<b>34.6%</b>
Cpi Agropoli	26	21	47	0.6%	39.8%
Cpi Battipaglia	49	25	74	1.0%	21.1%
Cpi Maiori	163	118	281	3.7%	59.8%
Cpi Mercato San Severino	62	52	114	1.5%	41.0%
Cpi Nocera Inferiore	79	70	149	2.0%	28.4%
Cpi Oliveto Citra	21	16	37	0.5%	20.8%
Cpi Roccaspide	4	3	7	0.1%	16.3%
Cpi Sala Consilina	21	13	34	0.4%	34.3%
Cpi Salerno	100	66	166	2.2%	24.3%
Cpi Sapri	12	10	22	0.3%	36.1%
Cpi Scafati	118	96	214	2.8%	44.7%
Cpi Vallo Della Lucania	14	6	20	0.3%	24.4%
<i>Totale Cpi</i>	<i>4'207</i>	<i>3'159</i>	<i>7'366</i>	<i>97.1%</i>	<i>30.8%</i>
<i>APL(*)</i>	<i>133</i>	<i>87</i>	<i>220</i>	<i>2.9%</i>	<i>16.3%</i>
<b>Totale prese in carico</b>	<b>4'340</b>	<b>3'246</b>	<b>7'586</b>	<b>100.0%</b>	<b>30.0%</b>

Tabella 2.2 – Prese in carico per fascia di aiuto e genere.

	Maschi	Femmine	Totale
Basso	529	307	836
Medio-Basso	1'666	1'127	2'793
Medio- Alto	1'527	1'259	2'786
Alto	544	504	1'048
N.d	74	49	123
<b>Totale</b>	<b>4'340</b>	<b>3'246</b>	<b>7'586</b>

### 3. L'avvio al lavoro

Il programma Garanzia Giovani Campania, al fine di facilitare l'avvio delle attivazioni dei giovani, ha previsto che l'incontro tra domanda e offerta di lavoro possa avvenire o attraverso un servizio competente o in modalità disintermediata rendendo possibile l'incontro diretto tra giovane e impresa attraverso il portale.

Da una verifica effettuata attraverso il database delle comunicazioni obbligatorie risulta che molti giovani iscritti a garanzia giovani hanno avuto una proposta di inserimento da parte delle imprese. I casi rilevati sono 3.077. La tabella seguente mostra la distribuzione per tipologie contrattuali dei giovani che sono stati avviati al 30 ottobre.

Tab.3.1 - Giovani iscritti a garanzia giovani avviati per tipologia contrattuale

TIPOLOGIA CONTRATTUALE	v.a.
Contratti di Apprendistato	134
Contratti a tempo determinato	1411
Contratti a tempo indeterminato	481
Tirocini	267
Lavoro Domestico	8
Lavoro Intermittente	84
LavoroParasubordinato	475
Somministrazione	217
<b>Totale complessivo</b>	<b>3077</b>

La prevalenza di attivazioni è avvenuta sul territorio della Campania come mostra la Tabella 3.2. Il 16,6% ha avuto e accettato una opportunità fuori regione.

Tab. 3.2 - Giovani iscritti a garanzia giovani avviati per tipologia contrattuale e sede di lavoro

TIPOLOGIA CONTRATTUALE	Avellino	Benevento	Caserta	Napoli	Salerno	Campania	Fuori regione	Totale
Contratti di Apprendistato	5	6	11	58	26	106	28	134
Contratti a tempo determinato	78	35	115	596	296	1120	291	1411
Contratti a tempo indeterminato	31	18	56	297	54	456	25	481
Tirocini	17	7	25	127	31	207	60	267
Lavoro Domestico		1		3	4	8	0	8
Lavoro Intermittente	3		10	25	2	40	44	84
LavoroParasubordinato	19	12	56	293	39	419	56	475
Somministrazione	10	5	33	127	34	209	8	217
<b>Totale</b>	<b>163</b>	<b>84</b>	<b>306</b>	<b>1526</b>	<b>486</b>	<b>2565</b>	<b>512</b>	<b>3077</b>



Tab. 3.3 - Giovani iscritti a garanzia giovani avviati per settore produttivo

Settori	v.a.	%
Agricoltura silvicoltura e pesca	53	1,7
Estrazione di minerali da cave e miniere	4	0,1
Attività manifatturiere	358	11,6
Fornitura di energia elettrica, gas, vapore e aria condizionata	1	0,0
Fornitura di acqua: Reti fognarie, attività di gestione di rifiuti e risanamento	14	0,5
Costruzioni	138	4,5
Commercio all'ingrosso e al dettaglio; Riparazione di autoveicoli	486	15,8
Trasporto e magazzinaggio	143	4,6
Attività dei servizi di alloggio e ristorazione	482	15,7
Servizi di informazione e comunicazione	200	6,5
Attività finanziarie e assicurative	36	1,2
Attività immobiliari	14	0,5
Attività professionali scientifiche e tecniche	126	4,1
Noleggio, agenzie di viaggio, servizi di supporto alle imprese	411	13,4
Amministrazione Pubblica e Difesa; Assicurazione sociale obbligatoria	34	1,1
Istruzione	192	6,2
Sanità e assistenza sociale	135	4,4
Attività creative, artistiche e di intrattenimento	181	5,9
Altre attività di servizi	59	1,9
Attività di famiglie e convivenze come datori di lavoro per personale domestico; Produzione di beni e servizi indifferenziati per uso proprio da parte di famiglie e convivenze	9	0,3
Organizzazioni e organismi extra territoriali	1	0,0
<b>Totale</b>	<b>3077</b>	<b>100,0</b>

#### 4. Le offerte su cliclavoro

Al 31 ottobre 2014 sul portale regionale sono pubblicate 7.254 offerte di lavoro la cui ripartizione tra le diverse tipologie contrattuali è riportata nella Tabella 4.1 La tipologia contrattuale prevalente è il tempo determinato con 4.510 offerte, pari al 62.2% del totale; seguono il contratto a tempo indeterminato con 1.572 offerte (21.7%) e il tirocinio con 705 offerte (9.7%).

Tabella 4.1 – Offerte di lavoro per tipologia contrattuale.

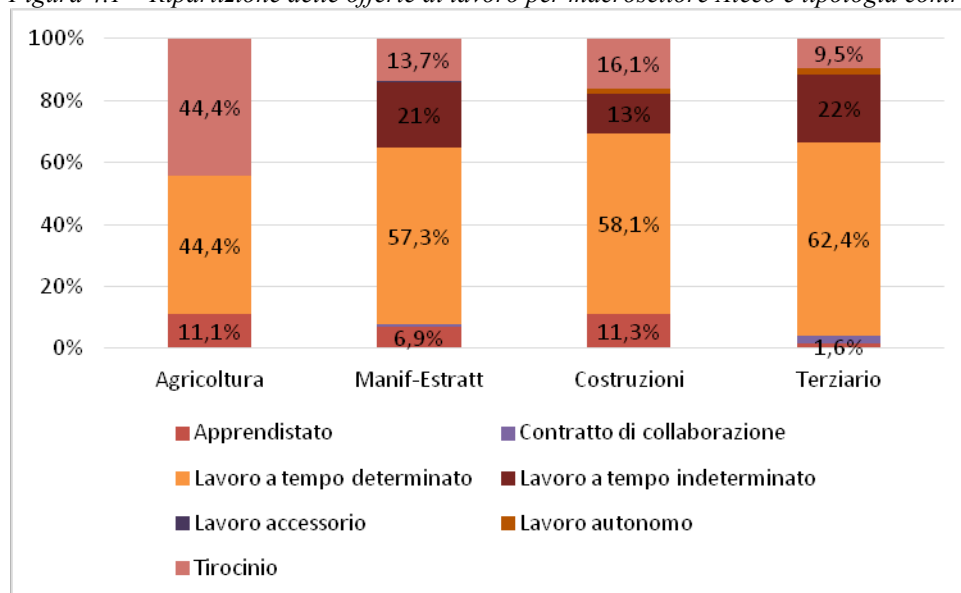
Tipologia contrattuale	Offerte	%
Apprendistato	140	1.9%
Contratto di collaborazione	173	2.4%
Lavoro a tempo determinato	4.510	62.2%
Lavoro a tempo indeterminato	1.572	21.7%
Lavoro accessorio	9	0.1%
Lavoro autonomo	145	2.0%
Tirocinio	705	9.7%
<b>Totale</b>	<b>7.254</b>	<b>100.0%</b>

Dalla Tabella 4.2 si osserva come il 95.4% delle offerte lavorative proviene dal settore Terziario, il 3.6% dal settore Manifatturiero-Estrattivo e lo 0.9%% dal settore delle Costruzioni. Ad eccezione del settore agricolo che vede anche una sostanziale richiesta di tirocinanti, la tipologia contrattuale prevalente è il tempo determinato (Figura 4.1).

Tabella 4.2 – Offerte di lavoro per macrosettore

Settore	Offerte	%
Agricoltura	9	0.1%
Manifatturiero -Estrattivo	262	3.6%
Costruzioni	62	0.9%
Servizi	6'921	95.4%
<b>Totale</b>	<b>7'254</b>	<b>100.0%</b>

Figura 4.1 – Ripartizione delle offerte di lavoro per macrosettore Ateco e tipologia contrattuale.



Nelle tabelle successive si riporta un approfondimento circa i settori Ateco e, in particolare, per la categoria "Noleggio, agenzie di Viaggio, servizi di supporto alle imprese" (Tabella 4.3) dove si concentrano il 79.3% delle offerte.

Tabella 4.3 – Offerte di lavoro per settore ATECO.

Settore	Offerte	%
• Agricoltura, silvicoltura e pesca	9	0.1%
• Estrazione di minerali da cave e miniere	1	0.0%
• Attività manifatturiera	261	3.6%
• Fornitura di energia, gas, vapore e aria condizionata	5	0.1%
• Fornitura di acqua; reti fognarie; attività di gestione dei rifiuti e riscaldamento	1	0.0%
• Costruzioni	62	0.9%
• Commercio all'ingrosso e al dettaglio, riparazione di autoveicoli e motocicli	139	1.9%
• Trasporto e magazzinaggio	45	0.6%
• Attività dei servizi di alloggio e di ristorazione	132	1.8%
• Servizi di informazione e comunicazione	86	1.2%
• Attività finanziarie e assicurative	5	0.1%
• Attività immobiliari	5	0.1%
• Attività professionali, scientifiche e tecniche	183	2.5%
• Noleggio, agenzie di viaggio, servizi di supporto alle imprese	5'753	79.3%
• Amministrazione pubblica e difesa, assicurazione sociale obbligatoria	11	0.2%
• Istruzione	29	0.4%
• Sanità e assistenza sociale	60	0.8%
• Attività artistiche, sportive, di intrattenimento e divertimento	12	0.2%
• Altre attività di servizi	449	6.2%
• Attività di famiglie e convivenze con datori di lavoro per personale domestico; produzione di beni e servizi indifferenziati per uso proprio da parte di famiglie e convivenze	6	0.1%
• Organizzazioni ed organismi extraterritoriali	0	0.0%
<b>Totale</b>	<b>7'254</b>	<b>100.0%</b>

Il numero elevato di offerte per la categoria " Noleggio, agenzie di Viaggio, servizi di supporto alle imprese" è dovuto al fatto che, essendo le Agenzie Per il Lavoro (APL) ad inserire l'offerta, quest'ultima acquisisce il settore dell'agenzia e non dell'unità produttiva in cui il lavoro è svolto.

Tabella 4.4 – Dettaglio sulle offerte di lavoro del settore " Noleggio, agenzie di viaggio, servizi di supporto alle imprese "

Noleggio, agenzie di viaggio, servizi di supporto alle imprese	Offerte
Attività di ricerca, selezione, fornitura di personale	5'700
Attività delle agenzie di fornitura di lavoro temporaneo (interinale)	3'924
Servizi di ricerca, selezione, collocamento e supporto per il ricollocamento di personale	1'526
Altre attività di fornitura e gestione di risorse umane (staff leasing)	250
Attività di supporto per le funzioni d'ufficio e altri servizi di supporto alle imprese	20
Attività di servizi per edifici e paesaggio	13
Attività dei servizi delle agenzie di viaggio, dei tour operator e servizi di prenotazione e attività connesse	12
Attività di noleggio e leasing operativo	5
Servizi di vigilanza e investigazione	3
<b>Totale</b>	<b>5'753</b>

## **Le attività della Regione**

Approvazione Avviso pubblico operatori dei servizi per il lavoro – Decreto Dirigenziale n. 448 del 24/06/2014 (Burc n. 42 del 25/06/2014).

Approvazione Avviso pubblico “Garanzia Giovani Progetto” approvato con DD n.566 del 1/8/2014 (Burc n.56 del 4/8/2014). L'avviso è rivolto ai datori di lavoro pubblici e privati che intendono partecipare al Programma e attivare le linee di finanziamento per l'inserimento dei giovani in tirocini o per le assunzioni.

Decreto Dirigenziale n. 684 del 13.08.2014 - GARANZIA GIOVANI 2014/2015 - PAR Campania - Procedura di cui al DD n. 448/2014 - Dip. 54 - DG 11- UOD 5 Servizi per il Lavoro - "Avviso per la partecipazione degli operatori alla Attuazione del Piano GARANZIA GIOVANI CAMPANIA" - Esito Prima Istruttoria sulle Adesioni Presentate al 31 Agosto 2014 ed Elenco degli Operatori Ammessi.

Decreto Dirigenziale n. 699 del 09.09.2014 - GARANZIA GIOVANI 2014/2015 - PAR Campania - Procedura di cui al DD n. 448/2014 - Dip. 54 - DG 11- UOD 5 Servizi per il Lavoro - "Avviso per la partecipazione degli operatori alla Attuazione del Piano GARANZIA GIOVANI CAMPANIA" - Esito Seconda Istruttoria sulle Adesioni Presentate al 31 Agosto 2014 ed Elenco degli Operatori Ammessi.

Decreto Dirigenziale n. 793 del 07.10.2014 - GARANZIA GIOVANI 2014/2015 - PAR Campania - Procedura di cui al DD n. 448/2014 - Dip. 54 - DG 11- UOD 5 Servizi per il Lavoro - "Avviso per la partecipazione degli operatori alla Attuazione del Piano GARANZIA GIOVANI CAMPANIA" - Esito Terza Istruttoria sulle Adesioni Presentate al 31 Agosto 2014 ed Elenco degli Operatori Ammessi

Insediamiento della Cabina di regia regionale con le parti sociali per il monitoraggio programma

***Attività di accompagnamento alla rete dei servizi per il lavoro***

Attività Seminari di accompagnamento agli operatori dei CpI e dei CoP (Centri regionali di orientamento professionale) su Avvisi Pubblici relativi alle Misure PAR Campania, Utilizzo piattaforma regionale per la gestione del programma, problematiche di gestione del programma  
Seminari di accompagnamento per gli operatori dei servizi autorizzati (APL) su autorizzazione e accreditamento, Avvisi Pubblici relativi alle Misure PAR Campania, Profilazione e Utilizzo piattaforma regionale per la gestione del programma, problematiche di gestione del programma

Attività di aggiornamento ai centri per l'impiego e alle Apl per l'entrata in vigore dell'Addendum alle Linee Guida sulla Piattaforma Tecnologica garanzia Giovani

***Sottoscrizione Accordi***

Accordo di collaborazione tra la Regione Campania - Assessorato al Lavoro e la Fondazione consulenti del lavoro e con l'Ordine Consulenti del Lavoro di Napoli

Accordo di collaborazione tra la Regione Campania (Assessorato al Lavoro e Arlas) e Federmanager - Manageritalia per il coinvolgimento diretto dei manager nelle azioni di tutoraggio dei giovani.

Accordo di collaborazione tra la Regione Campania - Assessorato al Lavoro e la Fondazione di Comunità Centro Storico Napoli –

Accordo di collaborazione tra la Regione Campania - Assessorato al Lavoro e Confprofessioni

Accordo di collaborazione tra la Regione Campania - Assessorato al Lavoro e Confcommercio giovani di Napoli e provincia

Accordo di collaborazione tra la Regione Campania - Assessorato al Lavoro e Università del Sannio

Accordo di collaborazione tra la Regione Campania - Assessorato al Lavoro e Confindustria Benevento gruppo giovani

Accordo di collaborazione tra la Regione Campania - Assessorato al Lavoro e Confartigianato di Benevento

Accordo di collaborazione tra la Regione Campania - Assessorato al Lavoro e Cna casa e Clai

Accordo di collaborazione tra la Regione Campania - Assessorato al Lavoro e Alleanza Cooperativa Italiana ACI (Agc, Lega delle Cooperative e Confcooperative Campania)

Accordo di collaborazione tra la Regione Campania - Assessorato al Lavoro e Associazione Cooperative finanziarie

Accordo di collaborazione tra la Regione Campania - Assessorato al Lavoro e Comune di Gragnano